

# SLOW JUICER 150

## BEDIENUNGSANLEITUNG

Lesen Sie diese Anleitung sorgfältig, bevor Sie das Gerät verwenden und bewahren Sie sie auf.

**KLAMER**  
Slowjuicer 150



Hilfe und Tipps auf  
[slowjuicer.klamer-kitchen.com](https://slowjuicer.klamer-kitchen.com)  
oder QR-Code scannen

**KLAMER**

## Technische Daten

Modell	KLAMER Slow Juicer
Netzspannung	220-240 V / 50-60 Hz
Leistung	150Watt
Artikelnr	90820

## Über dieses Gerät

Vielen Dank, dass Sie sich für den KLAMER Slow Juicer entschieden haben. Aus Sicherheitsgründen bitten wir Sie, dieses Handbuch vor der Verwendung sorgfältig durchzulesen. Der KLAMER Slow Juicer ist optimal für die schonende Zubereitung von vielfältigen Säften und Smoothies.

- Die langsame Umdrehungsgeschwindigkeit ermöglicht eine qualitativ hochwertige Saftausbeute, bei der Enzyme und Nährstoffe der Früchte bewahrt werden und die Oxidation minimiert wird.
- Mit seiner Leistung von 150 Watt und der gleichmäßigen Geschwindigkeit eignet sich der KLAMER Slow Juicer ideal für eine breite Palette von Obst und Gemüse.
- Dank seines kompakten und modernen Designs passt der KLAMER Slow Juicer perfekt in jede Küche und bietet erstklassigen Saft für Sie und Ihre Familie.

## Wichtige Sicherheitsvorkehrungen

### Achtung

Bei der Verwendung des Elektrogeräts sollten die folgenden grundlegenden Sicherheitsvorkehrungen beachtet werden:

1. Dieses Gerät ist nicht zur Verwendung durch Personen (einschließlich Kinder unter 8 Jahren) mit eingeschränkten physischen, sensorischen oder geistigen Fähigkeiten oder mangelnder Erfahrung und Kenntnissen bestimmt, es sei denn, sie stehen unter Aufsicht.
2. Reinigung und Benutzer-Wartung dürfen nicht von Kindern ohne Beaufsichtigung durchgeführt werden.
3. Prüfen Sie, ob die auf dem Gerät angegebene Spannung mit der örtlichen Netzspannung übereinstimmt, bevor Sie das Gerät anschließen.
4. Nehmen Sie das Gerät nicht in Betrieb, wenn das Kabel oder der Stecker beschädigt ist oder wenn das Gerät eine Fehlfunktion aufweist oder

in irgendeiner Weise beschädigt wurde. Bringen Sie das Gerät zur Überprüfung, Reparatur oder melden sich beim Kundendienst.

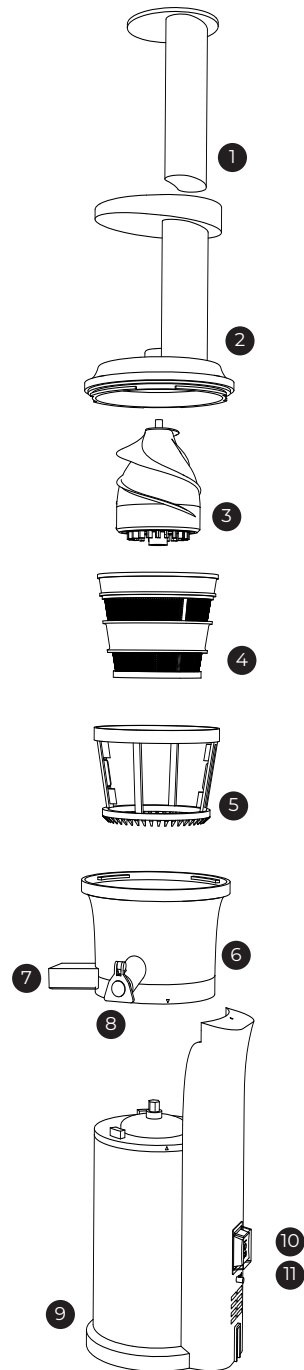
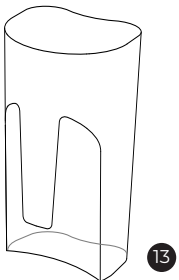
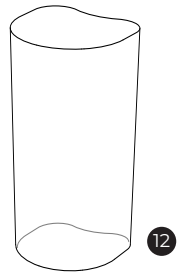
5. Wenn ein Gerät von Kindern oder in der Nähe von Kindern benutzt wird, ist eine genaue Überwachung erforderlich. Kinder sollten beaufsichtigt werden, um sicherzustellen, dass sie nicht mit dem Gerät spielen.
6. Verwenden Sie dieses Gerät nicht für andere Zwecke als den vorgesehenen Gebrauch. Dieses Gerät ist für den Gebrauch im Haushalt bestimmt.
7. Die Verwendung von Aufsätzen, einschließlich Sieb, Deckel, Stößel, Glas, die nicht vom Hersteller empfohlen oder verkauft werden, kann zu Feuer, Stromschlag oder Verletzungen führen.
8. Stellen Sie das Gerät nicht auf oder in die Nähe von heißen Gas- oder Elektrobrennern oder in einen heißen Ofen.
9. Lassen Sie das Kabel nicht über die Kante eines Tisches oder einer Arbeitsplatte hängen.
10. Das Gerät ist nur zum Verarbeiten von Lebensmitteln geeignet.
11. Benutzen Sie das Gerät nicht, wenn das Drehsieb beschädigt ist.
12. Stecken Sie nicht Ihre Finger oder andere Gegenstände in die Öffnung des Entsafters, während er in Betrieb ist. Wenn sich Lebensmittel in der Öffnung verfangen haben, verwenden Sie den Stopfer oder ein anderes Obst- oder Gemüsestück, um sie nach unten zu drücken. Wenn diese Methode nicht möglich ist, schalten Sie den Motor aus und zerlegen Sie den Entsafter, um die Lebensmittelreste zu entfernen.
13. Schieben Sie die Lebensmittel nicht mit der Hand, einem Löffel, einem Stäbchen usw. in den Trichter, wenn das Gerät an die Stromquelle angeschlossen ist.
14. Vergewissern Sie sich immer, dass die Abdeckung des Entsafters fest verschlossen ist, bevor Sie den Motor einschalten. Lösen Sie den Deckel nicht, während der Entsafter in Betrieb ist.
15. Ziehen Sie den Netzstecker aus der Steckdose, wenn das Gerät nicht verwendet wird, gereinigt oder auseinandergebaut wird, oder Teile ausgetauscht werden.

### Hinweis

Bitte wenden Sie sich bei Fragen oder Unklarheiten an das KLAMER Customer-Support-Team unter [hello@klamer-kitchen.com](mailto:hello@klamer-kitchen.com). Wir helfen Ihnen gerne!

## Produktdiagramm

1. Stopfer
2. Deckel mit Füllschacht
3. Schnecke
4. Edelstahl-Sieb
5. Trester-Abstreifer
6. Entsafter-Gefäß
7. Trester-Auslass
8. Saft-Auslass
9. Motoreinheit
10. Ein-/Aus-Schalter
11. Reset-Knopf
12. Tresterbehälter
13. Saftbehälter



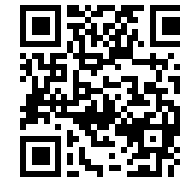
## Die ersten Schritte und Rezeptinspirationen

Damit der Start mit Ihrem neuen Slowjuicer ein voller Erfolg wird, haben wir eine Videoanleitung erstellt, welche den Zusammenbau und die Benutzung verständlich erklärt und veranschaulicht.

Zusätzlich stehen in unserem Magazin weitere hilfreiche Tipps und leckere Rezept - Inspirationen für Sie bereit.

Sie finden beides über die unten stehende Webseite oder noch einfacher, indem Sie den QR Code unten scannen.

[slowjuicer.klamer-kitchen.com](http://slowjuicer.klamer-kitchen.com)



## Vor der ersten Benutzung

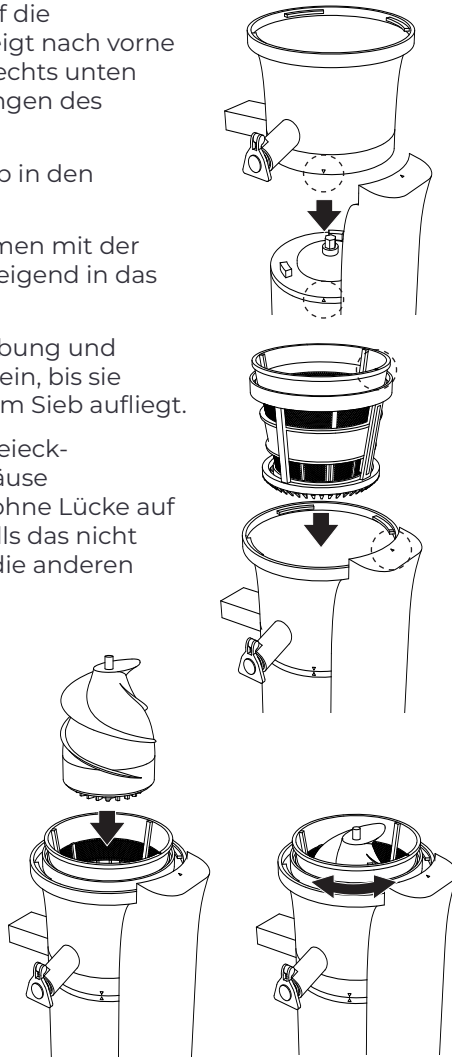
1. Packen Sie das Gerät aus und legen Sie alle Teile auf eine ebene Fläche.
2. Tauchen Sie alle abnehmbaren Teile und Zubehöerteile in warmes Seifenwasser, spülen Sie sie ab und trocknen Sie sie. Das Motorelement darf nicht in direkten Kontakt mit Wasser kommen. Sie finden detaillierte Hinweise zur Reinigung auf Seite 10.
3. Der korrekte Zusammenbau wird in den folgenden Abschnitten ausführlich beschrieben.
4. Vergewissern Sie sich vor dem Zusammenbau, dass das Netzkabel aus der Steckdose gezogen ist und der Netzschalter auf Position "O" steht.

### Achtung

Das Gerät darf niemals über längere Zeit leer laufen (Betrieb ohne eingefülltes Obst oder Gemüse) um Beschädigungen zu vermeiden.

## Zusammenbau des Geräts

1. Stellen Sie den Entsafter an einem geeigneten Platz auf (siehe Sicherheitshinweise)
2. Vergewisseren Sie sich, dass alle Teile sauber, unbeschädigt und vollständig sind.
3. Setzen Sie das Entsafter-Gefäß auf die Motoreinheit. Der Tresterauslass zeigt nach vorne und die Markierungen oben und rechts unten am Gefäß zeigen auf die Markierungen des Motorblocks.
4. Drücken Sie nun das Edelstahl-Sieb in den Trester-Abstreifer, bis es einhakt.
5. Setzen Sie die beiden Teile zusammen mit der Dreieck-Markierung nach hinten zeigend in das Entsafter-Gefäß.
6. Drücken Sie mit leichter Kraftausübung und leichtem Drehen die Schnecke hinein, bis sie einsinkt, fest sitzt und eben mit dem Sieb aufliegt.
7. Setzen Sie den Deckel mit den Dreieck-Markierungen an Deckel und Gehäuse aufeinander zeigend ein. Er sollte ohne Lücke auf dem Entsafter-Gefäß aufliegen. Falls das nicht der Fall ist, stellen Sie sicher, dass die anderen Bauteile ordnungsgemäß eingesetzt sind.
8. Liegt der Deckel ordentlich auf, drehen Sie ihn nach rechts und rasten ihn am Motorblock ein. Es sollte nun alles fest miteinander verbunden sein.
9. Stellen Sie den Saftbehälter unter den Saftauslass und den Tresterbehälter unter den Trester-Auslass. Jetzt ist der Entsafter betriebsbereit.



### Videoanleitung Zusammenbau

Scannen Sie den QR-Code rechts für eine Schritt-für-Schritt Veranschaulichung des Zusammenbaus, alternativ rufen Sie folgende Seite auf:  
[slowjuicer-video.klamer-kitchen.com](http://slowjuicer-video.klamer-kitchen.com)



## Vorbereitung der Zutaten

Eine effektive Vorbereitung Ihrer Zutaten kann dazu beitragen, die Saftausbeute zu maximieren und die Lebensdauer Ihres KLAMER Slow Juicers zu verlängern.

Hier sind einige Richtlinien:

1. **Reinigung**  
Reinigen Sie alle Zutaten gründlich, um Schmutz und Pestizide zu entfernen. Verwenden Sie bei Bedarf eine Gemüsebürste.
2. **Schälen**  
Entfernen Sie die Schale von Obst und Gemüse, das normalerweise geschält wird (wie Zitrusfrüchte, Ananas usw.) oder das eine dicke, ggf. gewachste Haut hat.
3. **Entkernen**  
Entfernen Sie harte Kerne und Steine von Früchten wie Pfirsichen, Kirschen und Avocados. Kleine Samen in Äpfeln oder Trauben können jedoch sicher verarbeitet werden.
4. **Zerkleinern**  
Zerkleinern Sie die Zutaten in handliche Stücke, die leicht in den Einfüllschacht passen.

### Hier sind spezifische Vorbereitungsanweisungen für einige gängige Zutaten:

Zutat	Vorbereitung
Äpfel	Entfernen Sie das Kerngehäuse und schneiden Sie sie in Viertel.
Karotten	Entfernen Sie das obere Ende und schneiden Sie sie in kleinere Stücke.
Zitrusfrüchte	Entfernen Sie die Schale, aber lassen Sie die weiße Haut (Albedo) dran, da sie reich an Nährstoffen ist. Teilen Sie die Frucht in Spalten.
Blattgemüse	Rollen Sie die Blätter zusammen und schneiden Sie sie in Streifen, bevor Sie sie in den Juicer geben.
Ananas	Entfernen Sie die Schale und den harten Kern und schneiden Sie sie in Scheiben.
Beeren	Waschen Sie sie gründlich und geben Sie sie direkt in den Juicer.



Diese Hinweise zur Vorbereitung sollten dabei helfen, das Beste aus Ihrem KLAMER Slow Juicer zu holen und köstliche, nährstoffreiche Säfte zu produzieren. Wichtig ist dabei niemals harte oder zu große Stücke in den Entsafter zu geben.

## Zu vermeidende Zutaten

Es gibt einige Zutaten, die nicht für die Verarbeitung im KLAMER Slow Juicer geeignet sind, da sie das Gerät beschädigen oder die Saftqualität beeinträchtigen können. Hier ist eine Liste von Zutaten, die Sie vermeiden sollten:

Zutat	Grund
Ganze Äpfel	Die Einfüllöffnung ist zu klein für ganze Äpfel.
Steinobst (z.B. Pfirsiche, Kirschen)	Die harten Kerne können das Gerät beschädigen. Entfernen Sie bei Steinobst immer die Kerne.
Sehr hartes oder faseriges Gemüse (z.B. Zuckerrüben, Artischocken)	Diese können das Gerät verstopfen und Beschädigungen verursachen.
Gefrorenes Obst/Gemüse	Dies kann das Gerät beschädigen. Lassen Sie gefrorenes Obst oder Gemüse immer erst auftauen.
Trockenfrüchte oder Nüsse	Diese sind zu hart für das Gerät und können es beschädigen.

Bitte beachten Sie, dass diese Liste nicht abschließend ist und dass Sie immer den Zustand und die Härte Ihrer Zutaten überprüfen sollten, um sicherzustellen, dass sie für Ihren KLAMER Slow Juicer geeignet sind.

## Benutzung des Entsafters

1. Vergewissern Sie sich, dass der Schalter auf der unteren Rückseite des Gerätes auf "O" (bedeutet ausgeschaltet) steht. Verbinden Sie dann das Gerät mit der Stromversorgung. ("I" bedeutet angeschaltet, "R" ist rückwärts)
2. Vergewissern Sie sich, dass der Saft- und der Restbehälter in die richtige Position gebracht wurden.
3. Schneiden Sie Obst und Gemüse in kleine Stücke. Zum Beispiel sollten Karotten in dünne Scheiben von 1,5cm×1,5cm geschnitten werden, bevor sie in die Maschine gegeben werden.

### Hinweis

Bitte entfernen Sie vor dem Entsaften alle harten Kerne. Es sollten weder Kokosnüsse noch ähnliche harte Lebensmittel verarbeitet werden, um den Motor nicht zu beschädigen. Hartes Obst oder Gemüse, das reich an Ballaststoffen und Stärke ist, wie z. B. Zuckerrohr, wird nicht empfohlen. Orangen, Zitronen, Grapefruits und Melonen sollten gründlich von Schale und Kernen befreit werden. Generell dürfen Kerne, harte Schalen, Stiele und Strünke nicht in den Entsafter gegeben werden!

4. Geben Sie das vorbereitete Obst oder Gemüse in den Trichter und drücken Sie es mit dem Stößel vorsichtig herunter.
5. Drücken Sie den Netzschalter in die Position "I" und das Gerät beginnt zu arbeiten. Nach einigen Minuten fließt der Saft aus.

### Vorsicht

Das Obst oder Gemüse darf nur mit dem Stopfer in den Entsafter gedrückt werden. Bitte niemals Finger oder andere Fremdkörper in die Einfüllöffnung stecken, während das Gerät in Betrieb ist.

6. Wenn der Saftbehälter voll ist (das maximale Fassungsvermögen beträgt 400 ml) oder die Lebensmittel fertig extrahiert wurden, schalten Sie den Netzschalter auf die Position "O" und leeren Sie den Saftbehälter und den Restbehälter, bevor Sie mit dem Extrahieren fortfahren.

### Hinweis

Die maximale Betriebszeit am Stück darf 15 Minuten nicht überschreiten. Zwischen zwei aufeinanderfolgenden Extraktionen muss eine Ruhezeit von mindestens 30 Minuten eingehalten werden.

### Hinweis

Geben Sie nicht zu viele Lebensmittel zum Extrahieren auf einmal ein. Wenn der Saftbehälter während des Betriebs voll ist, müssen Sie das Gerät anhalten und den Tresterbehälter vor der nächsten Extraktion leeren.

### Hinweis

Wenn während des Betriebs der Verriegelungsschalter zwischen dem Trichter und der Motoreinheit getrennt wird, schaltet der Motor ab, um Gefahren zu vermeiden.

7. Genießen Sie Ihren Saft direkt, um den besten Geschmack zu erhalten. Nicht verwendeter Saft sollte im Kühlschrank aufbewahrt werden. Ziehen Sie nach dem Entsaften den Netzstecker aus der Steckdose und reinigen Sie das Gerät wie unter "Reinigung & Pflege beschrieben.

## Vorgehen bei verstopftem Gerät

Wenn das Gerät während des Betriebs feststeckt und nicht betriebsbereit ist, drücken Sie bitte zuerst den Schalter in die Position "O" und dann in die Position "R". Halten Sie den Schalter für einige Sekunden in der Position "R" und versuchen Sie erneut, das Gerät zu bedienen. Wenn der Rückwärtsgang nicht ausreicht, schalten Sie das Gerät aus und reinigen es vollständig, bevor Sie es wieder zusammenbauen.

Um in Zukunft Verstopfungen zu vermeiden, achten Sie darauf, nur geeignetes Obst und Gemüse zu verwenden und es in passende Stücke vorzubereiten. Sollte sich das Gerät nichtmehr einschalten lassen betätigen Sie nach dem Reinigen den Reset-Knopf (Vorgehen siehe Problemlösung).

### Hinweis

Bitte wenden Sie sich bei Fragen oder Unklarheiten an das KLAMER Customer-Support-Team unter [hello@klamer-kitchen.com](mailto:hello@klamer-kitchen.com). Wir helfen Ihnen gerne!

## Reinigung und Pflege

### Wichtige Hinweise

Vor jeder Reinigung des Gerätes ist es wichtig, den Netzstecker zu ziehen. Die Schnecke sollte stets von Hand gereinigt werden, wobei besondere Vorsicht geboten ist, da sie scharfe Kanten besitzt. Das Motorteil darf lediglich mit einem feuchten Tuch abgewischt werden und sollte weder ins Wasser getaucht, noch unter fließendes Wasser gehalten werden.

1. Zum leichteren Herausnehmen und Reinigen lassen Sie den Entsafter nach dem Entfernen des Tresters maximal 15 Sekunden lang ohne Last laufen. Wenn sich der Trichter nicht leicht herausnehmen lässt, wiederholen Sie bitte den folgenden Vorgang zwei- oder dreimal: Rückwärts-AUS-AN. Gießen Sie nach dem Entsaften etwas Wasser in den Trichter, um ihn zu reinigen und er sich leichter abnehmen lässt.
2. Ziehen Sie den Netzstecker und lassen Sie das Gerät vor der Reinigung vollständig abkühlen.
3. Entriegeln Sie den Deckel, indem Sie ihn gegen den Uhrzeigersinn drehen, und nehmen Sie ihn dann ab.
4. Nehmen Sie das Sieb mit der Schnecke und dem Trester-Abstreifer ab.

5. Bauen Sie diese dann auseinander und nehmen zuletzt das Entsafter-Gefäß ab.
6. Leeren Sie den Tresterbehälter und reinigen Sie anschließend den Trichter, die Schnecke, das Sieb, die rotierende Reinigungsbürste, den Krug und den Tresterbehälter unter fließendem Wasser. Die kleine Reinigungsbürste kann zur besseren Reinigung des Siebes verwendet werden. Edelstahl-Sieb und das Zubehör dürfen auch in der Spülmaschine gereinigt werden, **nicht jedoch die Schnecke**.
7. Wenn Sie den Trester-Auslass gründlich reinigen müssen, ziehen Sie zuerst die Gummidichtung aus dem Trester-Auslass und reinigen Sie sie dann vollständig mit der kleinen Reinigungsbürste. Drücken Sie diese nach der Reinigung unbedingt wieder vollständig in die Öffnung.

### Vorsicht

Das Sieb ist scharf, daher sollten Sie bei der Reinigung besonders vorsichtig vorgehen.

### Vorsicht

Verwenden Sie keinen Metallschwamm zum Reinigen, da dies die Maschine beschädigen würde.

8. Wischen Sie die Außenseite der Motoreinheit mit einem feuchten Tuch ab. Tauchen Sie die Motoreinheit niemals in Wasser ein.
9. Trocknen Sie alle Teile ab, setzen Sie sie gut zusammen und lagern Sie das Gerät an einem trockenen Ort. Der Saftbehälter kann im Trester-Behälter aufbewahrt werden.

Bei der Verarbeitung von farbstoffreicher Lebensmitteln (z.B. Karotten), können sich die Kunststoffteile des Gerätes verfärben. Diese Teile vor dem Spülen mit Speiseöl abwischen, um einer bleibenden Verfärbung vorzubeugen.

## Lagerung

Um die Langlebigkeit und Effizienz Ihres KLAMER Slow Juicers zu gewährleisten, ist eine korrekte Lagerung unerlässlich. Bitte folgen Sie diesen Schritten, um das Gerät ordnungsgemäß zu lagern:

1. Trennen Sie das Gerät zuerst vom Stromnetz, indem Sie den Netzstecker aus der Steckdose ziehen.
2. Stellen Sie sicher, dass alle Zubehörteile und das Gerät selbst sauber und trocken sind. Es dürfen keine Essensreste vorhanden sein. Sollten dennoch Rückstände vorhanden sein, reinigen Sie diese bitte zuerst gründlich.
3. Bewahren Sie den KLAMER Slow Juicer an einem kühlen, dunklen und trockenen Ort auf. Extreme Temperaturen und Feuchtigkeit können das Gerät beschädigen.
4. Wenn möglich, verwenden Sie die Originalverpackung zur Lagerung. Sie bietet den besten Schutz gegen Staub und Beschädigungen.
5. Vermeiden Sie es, andere Gegenstände auf dem Gerät zu lagern, um unnötigen Druck und mögliche Beschädigungen zu vermeiden.

Indem Sie diese Hinweise zur Lagerung befolgen, können Sie dazu beitragen, dass Ihr KLAMER Slow Juicer über einen langen Zeitraum hinweg optimale Leistung erbringt.

## Problemlösung

In der folgenden Tabelle finden Sie eine Liste von häufig auftretenden Problemen, deren Ursachen und Lösungen, die Ihnen bei der Nutzung des KLAMER Slow Juicers helfen können:

Problem	Ursache	Lösung
Der Motor läuft nicht	Das Gerät ist möglicherweise nicht richtig an die Stromquelle angeschlossen oder der Netzschalter ist nicht eingeschaltet.	Überprüfen Sie, ob das Gerät richtig an die Stromquelle angeschlossen ist und ob der Netzschalter eingeschaltet ist.
	Der Schutzschalter wurde ausgelöst, da der Motor überhitzt, oder überlastet war.	Schalten Sie das Gerät aus und ziehen Sie den Stecker. Reinige das Gerät und lasse den Motor mindestens 30 Minuten abkühlen. Drücken Sie nun den Knopf "Reset" ("zurücksetzen") unter dem Netzschalter. Vermeiden Sie unbedingt weitere Überlastungen indem Sie das Gerät nicht länger als 15 Minuten laufen lassen und 30 Minuten Pause nach jedem Betrieb einlegen.

Problem	Ursache	Lösung
Die Saftausbeute ist gering	Die falsche Geschwindigkeitseinstellung wurde gewählt oder der Behälter ist überfüllt.	Stellen Sie sicher, dass Sie die richtige Geschwindigkeitseinstellung für das jeweilige Obst oder Gemüse gewählt haben. Schneiden Sie die Früchte oder das Gemüse in kleinere Stücke und füllen Sie den Behälter nicht übermäßig voll.
Der Saft hat viel Fruchtfleisch	Der Sieb ist verstopft oder das Obst oder Gemüse wurde zu schnell eingefüllt.	Reinigen Sie den Sieb gründlich. Ein verstopftes Sieb kann dazu führen, dass mehr Fruchtfleisch im Saft landet. Es könnte auch hilfreich sein, das Obst oder Gemüse langsamer einzufüllen.
Das Gerät vibriert stark	Das Gerät steht nicht auf einer ebenen Fläche oder der Deckel ist nicht richtig montiert, oder der Einfüllschacht ist überladen.	Stellen Sie sicher, dass das Gerät auf einer ebenen Fläche steht und dass der Deckel richtig montiert ist. Überladen Sie den Einfüllschacht nicht, da dies zu einer ungleichmäßigen Verteilung der Zutaten und somit zu Vibrationen führen kann.
Der Saft hat einen bitteren Geschmack	Die Schalen und Kerne von bestimmten Früchten wurden nicht entfernt.	Entfernen Sie die Schalen und Kerne von bestimmten Früchten, da sie Bitterstoffe enthalten können. Beispielsweise sollten Äpfel entkernt und Orangen geschält werden.
Das Gerät wird während des Betriebs übermäßig heiß	Die Belüftungsschlitze des Geräts sind blockiert oder das Gerät wurde zu lange ununterbrochen betrieben.	Stellen Sie sicher, dass die Belüftungsschlitze des Geräts nicht blockiert sind. Unterbrechen Sie den Betrieb des Geräts, um es abkühlen zu lassen.
Das Gerät ist laut	Die Komponenten sind nicht richtig montiert und eingesetzt.	Überprüfen Sie, ob die Komponenten richtig montiert und eingesetzt sind. Ein locker montiertes Teil kann Vibrationen und Lärm verursachen.
Das Gerät stoppt während des Gebrauchs	Der Motor ist überhitzt oder das Gerät wurde überbeansprucht.	Lassen Sie das Gerät abkühlen, bevor Sie es erneut verwenden. Stellen Sie außerdem sicher, dass Sie das Gerät nicht überbeanspruchen, indem Sie zu viele Früchte oder Gemüse auf einmal hinzufügen.
Der Saft trennt sich schnell	Es handelt sich um eine normale Reaktion von frisch gepresstem Saft.	Schütteln Sie den Saft einfach vor dem Trinken.

### Hinweis

Bitte wenden Sie sich bei Fragen oder Unklarheiten an das KLAMER Customer-Support-Team unter [hello@klamer-kitchen.com](mailto:hello@klamer-kitchen.com). Wir helfen Ihnen gerne!

## Garantie

Der Hersteller gewährt eine Garantie gemäß der Gesetzgebung des Wohnsitzlandes des Kunden mit einer Mindestdauer von 12 Monaten, beginnend mit dem Datum, an dem das Gerät an den Endverbraucher verkauft wird.

Die Garantie erstreckt sich nur auf Material- oder Verarbeitungsfehler, was in Fällen von Material- oder Verarbeitungsfehlern nicht gilt:

- Normale Abnutzung und Verschleiß
- Unsachgemäßer Gebrauch, z.B. Überlastung des Gerätes, Verwendung von nicht zugelassenem Zubehör
- Gewaltanwendung, Schäden durch äußere Einflüsse
- Schäden durch Nichtbeachtung des Benutzerhandbuchs, z.B. Anschluss an ein ungeeignetes Stromnetz oder Nichtbeachtung der Reinigungshinweise
- Teilweise oder vollständig demontierte Geräte

## Konformitätserklärung

Dieses Produkt ist mit den geltenden CE-Richtlinien konform. Die vollständige Konformitätserklärung kann über das Kontaktformular auf unserer Webseite oder den KLAMER Kundendienst via den in diesem Handbuch genannten E-Mail-Adressen angefordert werden.

## Hinweise zur Entsorgung

Das auf Elektro- und Elektronikgeräten bzw. deren Verpackung oder Begleitdokumenten angebrachte Symbol der „durchgestrichenen Abfalltonne“ bedeutet, dass Sie gesetzlich verpflichtet sind, diese Geräte einer vom unsortierten Siedlungsabfall getrennten Erfassung zuzuführen. Die Entsorgung über den Hausmüll, wie bspw. die Restmülltonne oder die Gelbe Tonne, ist untersagt. Vermeiden Sie Fehlwürfe durch die korrekte Entsorgung in speziellen Sammel- und Rückgabestellen.

Enthalten die Produkte Batterien und Akkus oder Lampen, die aus dem Altgerät zerstörungsfrei entnommen werden können, müssen diese vor der Entsorgung entnommen werden und getrennt als Batterie bzw. Lampe entsorgt werden.

Für eine ordnungsgemäße Entsorgung können die Altgeräte für die Behandlung, Rohstoffrückgewinnung und Recycling zu den eingerichteten kommunalen Sammelstellen bzw. Wertstoffsammelhöfen kostenlos abgegeben werden. Die ordnungsgemäße Entsorgung dieses Produkts dient dem Umweltschutz und verhindert mögliche schädliche Auswirkungen auf Mensch und Umwelt, die sich aus einer unsachgemäßen Handhabung der Geräte am Ende ihrer Lebensdauer ergeben könnten. Genauere Informationen zur nächstgelegenen Sammelstelle bzw. Recyclinghof erhalten Sie bei Ihrer Gemeindeverwaltung oder auch auf der Website: <https://e-schrott-entsorgen.org>.

Ebenfalls können die Altgeräte bei den von Herstellern oder Vertreibern im Sinne des ElektroG eingerichteten Rücknahmestellen unentgeltlich abgegeben werden. Auskünfte zur nächsten Abfallsammelstelle erhalten Sie beim Hersteller oder Händler.



# SLOW JUICER

## INSTRUCTION MANUAL

Read these instructions carefully before using the device and keep it safe for future reference

**KLAMER**  
Slowjuicer 150



Find help and advice at  
[slowjuicer.klamer-kitchen.com](https://slowjuicer.klamer-kitchen.com)  
or scan the QR codes

# KLAMER

## Technical data

Model	KLAMER Slow Juicer
Mains voltage	220-240 V / 50-60 Hz
Power	150Watt
Article no.	90820

## Note before the first commissioning

Please note that the device cannot be returned after everyday use, or even one time use. Make sure you want to keep the product before you use it. This is because, for hygienic reasons, used equipment cannot be returned. Please read and understand all instructions and warnings in this manual before operating the equipment. If you have any questions or are unsure, please contact our customer service department.

## About this device

Thank you for purchasing the KLAMER Slow Juicer. For safety reasons, please read this manual carefully before use. The KLAMER Slow Juicer is optimal for the gentle preparation of a variety of juices and smoothies.

- The slow rotation speed allows a high quality juice yield, preserving enzymes and nutrients of the fruit and minimizing oxidation.
- With its power of 150 watts, the KLAMER Slow Juicer is ideal for a wide range of fruits and vegetables.
- Thanks to its compact and modern design, the KLAMER Slow Juicer fits perfectly in any kitchen and provides premium juice for you and your family.

## Important safety precautions

### Caution

The following basic safety precautions should be observed when using the electrical appliance:

1. This appliance is not intended for use by persons (including children under 8 years of age) with reduced physical, sensory or mental capabilities, or lack of experience and knowledge, unless they have been given supervision.
2. Cleaning and user maintenance must not be carried out by children without supervision.

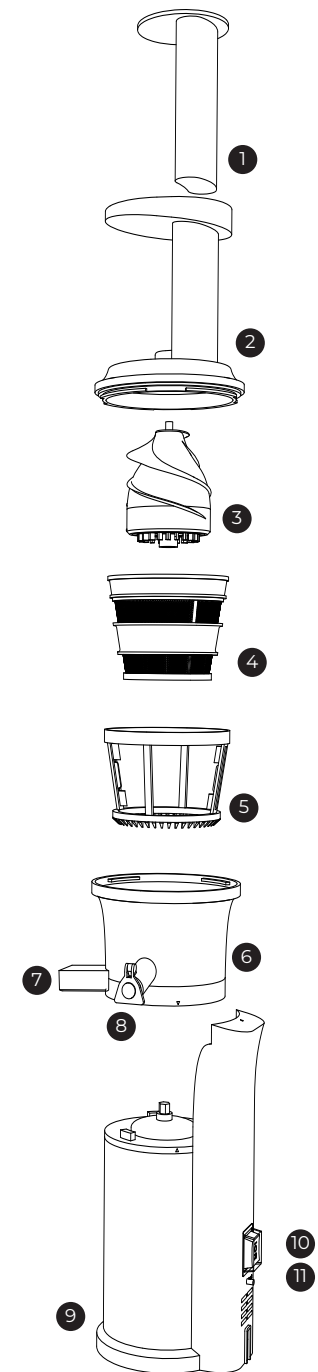
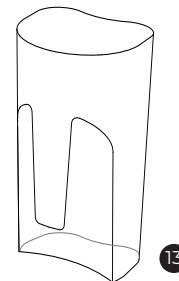
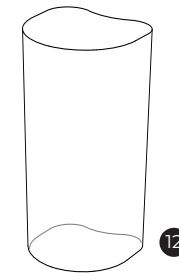
3. Check that the voltage indicated on the device corresponds to the local mains voltage before connecting the device.
4. Do not operate the equipment if the cord or plug is damaged, or if the equipment has malfunctioned or been damaged in any way. Take the device to the nearest authorized service center for inspection, repair or adjustment.
5. Close supervision is required when a device is used by or near children. Children should be supervised to ensure that they do not play with the appliance.
6. Do not use this appliance for purposes other than its intended use. This device is intended for household use.
7. Use of attachments, including strainer, lid, pestle, not recommended or sold by the manufacturer may result in fire, electric shock or injury.
8. Do not place the appliance on or near hot gas or electric burners or in a hot oven.
9. Do not allow the cord to hang over the edge of a table or countertop.
10. Do not use the appliance for any purpose other than food.
11. Do not use the appliance if the rotary sieve is damaged.
12. Do not put your fingers or other objects into the opening of the juicer while it is in operation. If food is caught in the opening, use the tamper or another piece of fruit or vegetable to push it down. If this method is not possible, turn off the motor and disassemble the juicer to remove the food debris.
13. Do not push the food into the hopper with your hand, a spoon, a chopstick or any other object when the appliance is connected to the power source.
14. Always make sure the juicer cover is tightly closed before turning on the motor. Never loosen the cover while the juicer is in operation.
15. Unplug the appliance from the power source when not in use, cleaning,

#### Note

If you have any questions or uncertainties, please contact the KLAMER Customer Support Team at [hello@klamer-kitchen.com](mailto:hello@klamer-kitchen.com).

## Product

1. Stuffer
2. Cover with filling chute
3. Screw
4. Stainless steel sieve
5. Pomace scraper
6. Juicer vessel
7. Waste outlet
8. Juice outlet
9. Motor unit
10. On/Off switch
11. Reset button
12. Pomace container
13. Juice container





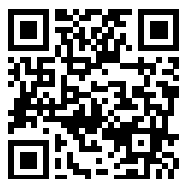
## The first steps and recipe inspiration

To make sure that the start with your new Slowjuicer is a complete success, we have created a video tutorial, which explains and illustrates the assembly and usage in an understandable way. If this is your first slowjuicer, we recommend that you take a look at this guide.

In addition, our magazine provides further helpful tips and delicious recipe inspirations for you.

You can find both via the website below or even easier, by scanning the QR code on the right.

[slowjuicer.klamer-kitchen.com](http://slowjuicer.klamer-kitchen.com)



## Before first use

1. Unpack the device and place all parts on a horizontal surface.
2. Immerse all removable parts and accessories in warm soapy water, rinse and dry. However, never immerse the motor unit in water for cleaning to avoid the risk of electric shock.

### Note

The strainer can be completely cleaned with the small cleaning brush.

The correct assembly is described in detail in the following sections.

Before assembly, make sure that the power cord is unplugged from the wall outlet and the power switch is in the "O" position.

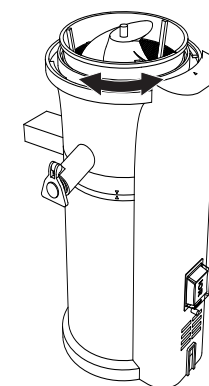
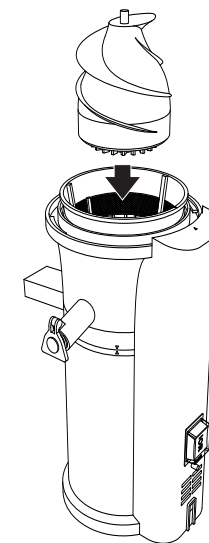
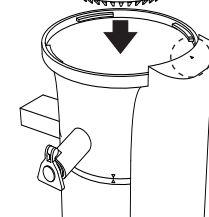
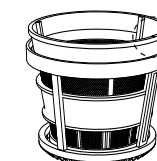
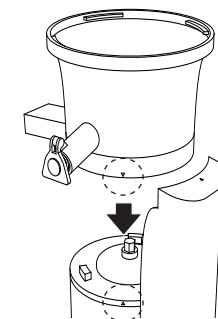
### Attention

Do not operate the device before you have fed food to avoid damage to the grinding mechanism (including grinding head and sieve).

## Assembling the appliance

1. Place the juicer in a suitable place (see safety instructions).
2. Make sure all parts are clean, undamaged and complete.

3. Check that the rubber seal on the pomace outlet is fully pushed in and place the juicer jar on the motor unit. In the correct position, the pomace outlet faces forward and the marks on the top and bottom right of the jar point to the marks on the motor block.
4. Now press the stainless steel sieve into the waste scraper until it hooks into place.
5. Place the two parts together in the juicer jar with the triangle markings facing backwards.
6. Then, using very light force and twisting gently, push the auger in until it just sinks in and is firmly seated.
7. Insert the lid with the triangle markings on the lid and jar facing each other. It should rest on the juicer jar without a gap. If it does not, make sure the other components are inserted properly.
8. When the lid is properly in place, turn it to the right and snap it into place on the motor block. Everything should now be firmly attached to each other.
9. Place the juice container under the juice outlet and the pulp container under the pulp outlet. Now the juicer is ready for use.



### Video instruction assembly

Scan the QR code on the right for a step-by-step illustration of the assembly, alternatively go to the following page: [slowjuicer-video.klamer-kitchen.com](http://slowjuicer-video.klamer-kitchen.com)



## Preparation of ingredients

Effective preparation of your ingredients can help maximize juice yield and extend the life of your KLAMER Slow Juicer.

Here are some guidelines:

- 1. Cleaning**  
Clean all ingredients thoroughly to remove dirt and pesticides. Use a vegetable brush if necessary.
- 2. Peeling**  
Remove the peel from fruits and vegetables that are normally peeled (such as citrus, pineapple, etc.) or that have thick skin that may be waxed.
- 3. Removing the core**  
Remove hard seeds and stones from fruits such as peaches, cherries, and avocados. However, small seeds in apples or grapes can be safely processed.
- 4. Chopping**  
Chop ingredients into manageable pieces that fit easily into the feed chute.

**Here are specific preparation instructions for some common ingredients:**

Ingredient	Preparation
Apples	Remove the core and cut them into quarters.
Carrots	Remove the top and cut them into smaller pieces.
Citrus fruits	Remove the peel, but leave the white skin (albedo) on, as it is rich in nutrients. Divide the fruit into wedges.
Leafy vegetables	Roll up the leaves and cut them into strips before putting them into the juicer.
Pineapple	Remove the peel and hard pit and slice them.
Berries	Wash them thoroughly and put them directly into the juicer.

These preparation tips should help you get the most out of your KLAMER Slow Juicer and produce delicious, nutrient-rich juices. It is important never to put hard or too large pieces into the juicer.

## Ingredients you should avoid

There are some ingredients that are not suitable for processing in the KLAMER Slow Juicer, as they can damage the device or affect the juice quality. Here is a list of ingredients that you should avoid:

Ingredient	Reason
Whole apples	Whole apples are too large for the chute. In addition, the stem and housing can damage the device.
Stone fruit (e.g. peaches, cherries)	The hard cores can damage the device. Always remove the cores from stone fruit.
Very hard or fibrous vegetables (e.g., sugar beets, artichokes)	These can clog the unit and cause damage.
Frozen fruits/vegetables	This can damage the appliance. Always allow frozen fruits or vegetables to thaw first.
Dried fruits or nuts	These are too hard for the device and can damage it.

Please note that this list is not exhaustive and that you should always check the condition and hardness of your ingredients to ensure that they are suitable for your KLAMER Slow Juicer.

## Using the Juicer

1. Make sure that the switch on the bottom back of the device is set to "O" (means off). Then connect the device to the power supply. ("I" means on, "R" is reverse).
2. Make sure that the juice container and the leftover container are in the correct position.
3. Cut fruits and vegetables into small pieces. For example, carrots should be cut into thin slices of 1.5cm×1.5cm before putting them into the machine.
4. Put the prepared fruit or vegetable into the funnel and press it gently into the grinding head with the pestle.
5. Press the power switch to the "I" position, means "ON" and the device starts to work. After a few minutes, the juice will run out.

**Note**

Please remove all hard seeds before juicing. Coconuts or similar hard food should not be processed to prevent damage to the motor. It's not advised to process hard fruits or vegetables rich in fiber and starch, like sugar cane. Oranges, lemons, grapefruits, and melons must be stripped of their peels and seeds. As a rule, seeds, hard peels, stems, and stalks should never be added to the juicer!

6. When the juice container is full (maximum capacity is 400 ml) or the food has been extracted, turn the power switch to the "O" position and empty the juice container and the pomace container before proceeding with extraction.

**Caution**

The fruit or vegetables must only be pressed into the juicer with the tamper. Never insert fingers or other foreign objects into the feed opening while the appliance is in operation.

**Note**

The maximum operating time at a stretch must not exceed 15 minutes. A rest period of at least 30 minutes must be observed between two consecutive extractions.

**Note**

Do not add too much food for extraction at once. If the juice container is full during operation, you must stop the machine and empty the pomace container before the next extraction.

**Note**

If the interlock switch between the hopper and the motor unit is disconnected during operation, the motor will shut off to avoid danger.

7. Enjoy your juice directly to get the best taste. Unused juice should be stored in the refrigerator. After juicing, unplug the appliance from the wall outlet and clean the appliance as described in the next section.

## Procedure for clogged unit

If the unit is stuck during operation and is not ready for operation, please press the switch to the "O" position first and then press the "R" switch. Hold the switch in the "R" position for a few seconds and try to operate the unit again. If reverse is not sufficient, turn the unit off and clean it completely before reassembling.

To avoid clogging in the future, be sure to use only suitable fruits and vegetables and prepare them in suitable pieces. If you have increased problems, you can always contact our customer service.

**Note**

If you have any questions or uncertainties, please contact the KLAMER Customer Support Team at [hello@klamer-kitchen.com](mailto:hello@klamer-kitchen.com).

## Cleaning and care

- Always disconnect the power plug before cleaning the device.
  - The unit is not dishwasher safe. The stainless steel sieve, as well as the accessories such as the collecting vessels and the brush may be cleaned in the dishwasher.
  - The auger must be cleaned by hand. Caution: Be careful when cleaning the auger, it has sharp edges!
  - Wipe the motor part only with a damp cloth. This part must not be immersed in water or held under running water.
1. For easier removal and cleaning, you can let the juicer run without load for about 30 seconds after removing the hopper. If the hopper does not come out easily, please repeat the following procedure two or three times: reverse-OFF-ON. After juicing, pour some water into the funnel to clean it and make it easier to remove.
  2. Unplug the appliance and allow it to cool completely before cleaning.
  3. Unlock the lid by turning it counterclockwise, then remove it.
  4. Remove the sieve with the auger and the pomace scraper.
  5. Then disassemble them and finally remove the juicer vessel.
  6. Empty the waste container and then clean the hopper, auger, strainer, rotating cleaning brush, pitcher and pomace container under running water. The small cleaning brush can be used to better clean the sieve. Stainless steel strainer and accessories may also be cleaned in the dishwasher.

### Caution

The sieve is sharp, so care should be taken when cleaning it.

### Caution

Do not use a metal sponge for cleaning as it will damage the machine.

7. If you need to clean the marc outlet thoroughly, first pull the rubber seal out of the marc outlet and then clean it completely with the small cleaning brush.
8. Wipe the outside of the motor unit with a damp cloth. Never immerse the motor unit in water.
9. Dry all parts, assemble them well and store the unit in a dry place. The juice container can be stored in the pomace container.

When processing foods rich in color (e.g. carrots), the plastic parts of the appliance may discolor. Wipe these parts with cooking oil before rinsing to prevent permanent discoloration.

## Storage

To ensure the longevity and efficiency of your KLAMER Slow Juicer, proper storage is essential. Please follow these steps to store the unit properly:

1. First disconnect the device from the mains by pulling the mains plug out of the socket.
2. Make sure that all accessories and the device itself are clean and dry. There must not be any food residues. However, if there is any residue, please clean it thoroughly first.
3. Store the KLAMER Slow Juicer in a cool, dark and dry place. Extreme temperatures and humidity can damage the device.
4. If possible, use the original packaging for storage. It provides the best protection against dust and damage.
5. Avoid storing other objects on top of the device to avoid unnecessary pressure and possible damage.

By following these storage instructions, you can help ensure that your KLAMER Slow Juicer performs optimally over a long period of time.

## Problem solving

The following table contains a list of common problems, their causes and solutions that may help you when using the KLAMER Slow Juicer:

Problem	Cause	Solution
The motor does not run	The unit may not be properly connected to the power source or the power switch may not be turned on.	Check that the device is properly connected to the power source and that the power switch is turned on.
	The circuit breaker was tripped because the motor overheated, or was overloaded.	Turn off the unit and unplug it. Clean the device and let the motor cool down for at least 30 minutes. Now press the "Reset" button and the power switch. Be sure to avoid further overloading by not running the unit for more than 15 minutes and taking a 30 minute break after each run.
The juice yield is low	The wrong speed setting has been selected or the hopper is overfilled.	Make sure you have selected the correct speed setting for the particular fruit or vegetable. Cut the fruits or vegetables into smaller pieces and do not overfill the container.
The juice has a lot of pulp	The sieve is clogged or the fruit or vegetables were filled in too quickly.	Clean the strainer thoroughly. A clogged strainer can result in more pulp ending up in the juice. It might also be helpful to fill the fruit or vegetable more slowly.
The device vibrates strongly	The unit is not on a level surface, or the lid is not mounted properly, or the feed chute is overloaded.	Make sure the unit is on a level surface and that the lid is properly installed. Do not overload the feed chute, as this may cause uneven distribution of ingredients, resulting in vibration.
The juice has a bitter taste	The peels and seeds of certain fruits have not been removed.	Remove the skins and seeds from certain fruits, as they may contain bitter substances. For example, apples should be cored and oranges should be peeled.
The device becomes excessively hot during operation	The ventilation slots of the device are blocked or the device has been operated continuously for too long.	Make sure that the ventilation slots of the device are not blocked. Interrupt the operation of the device to allow it to cool down.
The device is noisy	The components are not properly assembled and inserted.	Check that the components are properly assembled and inserted. A loosely mounted part may cause vibration and noise.

Problem	Cause	Solution
The device stops during use	The motor has overheated or the unit has been overused.	Allow the unit to cool before using it again. Also, make sure you do not overuse the unit by adding too many fruits or vegetables at once.
The juice separates quickly	This is a normal reaction of freshly squeezed juice.	Simply shake the juice before drinking.

#### Note

If you have any questions or uncertainties, please contact the KLAMER Customer Support

Team at [hello@klamer-kitchen.com](mailto:hello@klamer-kitchen.com). We will be happy to help you!

## Warranty

The manufacturer provides a warranty in accordance with the legislation of the customer's country of residence for a minimum period of 12 months, starting from the date on which the device is sold to the end user. The warranty covers only defects in materials or workmanship, which does not apply in cases of defects in materials or workmanship:

- Normal wear and tear
- Improper use, e.g. overloading of the device, use of non-approved accessories
- Use of force, damage due to external influences
- Damage due to non-observance of the user manual, e.g. connection to an unsuitable power supply or non-observance of the cleaning instructions
- Partially or completely dismantled devices

## Conformity

This product complies with the applicable CE directives. The full Declaration of Conformity can be requested via the contact form on our website or by contacting KLAMER Customer Service at the e-mail addresses given in this manual.

## Notes on disposal

If the image below (crossed-out wheeled garbage can) is on the product, European Directive 2002/96/EC applies. These products must not be disposed of with normal household waste. Inform yourself about the local regulations for separate collection of electrical and electronic equipment. Follow the local regulations and do not dispose of old devices with household waste. Disposing of old equipment in accordance with the regulations will protect the environment and the health of your fellow human beings from possible negative consequences. Material recycling helps to reduce the consumption of raw materials.



# SLOW JUICER

## MODE D'EMPLOI

Lisez attentivement ce manuel avant d'utiliser l'appareil et conservez-le

**KLAMER**  
Slowjuicer 150



Aide et instructions vidéo sur  
[slowjuicer.klamer-kitchen.com](https://slowjuicer.klamer-kitchen.com)  
ou scannez le code QR

**KLAMER**

## Données techniques

Modèle	KLAMER Slow Juicer
Tension d'alimentation	220-240 V / 50-60 Hz
Puissance	150Watt
Article no.	90820

## Remarque avant la première mise en service

Veillez noter que l'appareil ne peut pas être retourné après une utilisation quotidienne, ou même une seule fois. Assurez-vous que vous souhaitez conserver le produit avant de l'utiliser. En effet, pour des raisons d'hygiène, les appareils usagés ne peuvent pas être retournés. Veuillez lire et comprendre toutes les instructions et tous les avertissements de ce manuel avant d'utiliser l'appareil. Si vous avez des questions ou des doutes, veuillez contacter notre service clientèle.

## À propos de cet appareil

Nous vous remercions d'avoir acheté le presse-agrumes KLAMER. Pour des raisons de sécurité, veuillez lire attentivement ce manuel avant d'utiliser l'appareil. Le KLAMER Slow Juicer est idéal pour la préparation en douceur d'une grande variété de jus et de smoothies.

- La vitesse de rotation lente permet d'obtenir un jus de grande qualité, préservant les enzymes et les nutriments des fruits et minimisant l'oxydation.
- Avec sa puissance de 150 watts, le KLAMER Slow Juicer est idéal pour une large gamme de fruits et légumes.
- Grâce à son design compact et moderne, le KLAMER Slow Juicer s'intègre parfaitement dans toutes les cuisines et fournit des jus de qualité supérieure pour vous et votre famille.

## Précautions de sécurité importantes

### Attention

Les précautions de base suivantes doivent être respectées lors de l'utilisation de l'appareil électrique :

1. Cet appareil n'est pas destiné à être utilisé par des personnes (y compris les enfants de moins de 8 ans) dont les capacités physiques, sensorielles ou mentales sont réduites, ou qui manquent d'expérience et de connaissances, à moins qu'elles n'aient été supervisées.

2. Le nettoyage et l'entretien par l'utilisateur ne doivent pas être effectués par des enfants sans surveillance.
3. Vérifier que la tension indiquée sur l'appareil correspond à la tension du réseau local avant de brancher l'appareil.
4. Ne pas utiliser l'appareil si le cordon ou la fiche est endommagé, ou si l'appareil a mal fonctionné ou a été endommagé de quelque manière que ce soit. Apportez l'appareil au centre de service agréé le plus proche pour l'inspecter, le réparer ou le régler.
5. Une surveillance étroite est nécessaire lorsque l'appareil est utilisé par des enfants ou à proximité de ceux-ci. Les enfants doivent être surveillés pour s'assurer qu'ils ne jouent pas avec l'appareil.
6. N'utilisez pas cet appareil à d'autres fins que celles pour lesquelles il a été conçu. Cet appareil est destiné à un usage domestique.
7. L'utilisation d'accessoires, y compris la passoire, le couvercle, le pilon, non recommandés ou vendus par le fabricant peut entraîner un incendie, un choc électrique ou des blessures.
8. Ne placez pas l'appareil sur ou à proximité de brûleurs électriques ou à gaz chauds ou dans un four chaud.
9. Ne laissez pas le cordon pendre sur le bord d'une table ou d'un comptoir.
10. N'utilisez pas l'appareil à des fins autres qu'alimentaires.
11. N'utilisez pas l'appareil si le tamis rotatif est endommagé.
12. Ne mettez pas vos doigts ou d'autres objets dans l'ouverture de l'extracteur de jus lorsqu'il fonctionne. Si des aliments sont coincés dans l'ouverture, utilisez le tamper ou un autre morceau de fruit ou de légume pour les pousser vers le bas. Si cette méthode n'est pas possible, arrêtez le moteur et démontez l'extracteur de jus pour retirer les débris alimentaires.
13. Ne poussez pas les aliments dans la trémie avec votre main, une cuillère, une baguette ou tout autre objet lorsque l'appareil est branché sur la source d'alimentation.
14. Assurez-vous toujours que le couvercle de l'extracteur de jus est bien fermé avant de mettre le moteur en marche. Ne jamais desserrer le couvercle lorsque l'extracteur de jus est en marche.
15. Débranchez l'appareil de la source d'alimentation lorsque vous ne l'utilisez pas, ne le nettoyez pas, ne le démontez pas et ne remplacez pas de pièces.

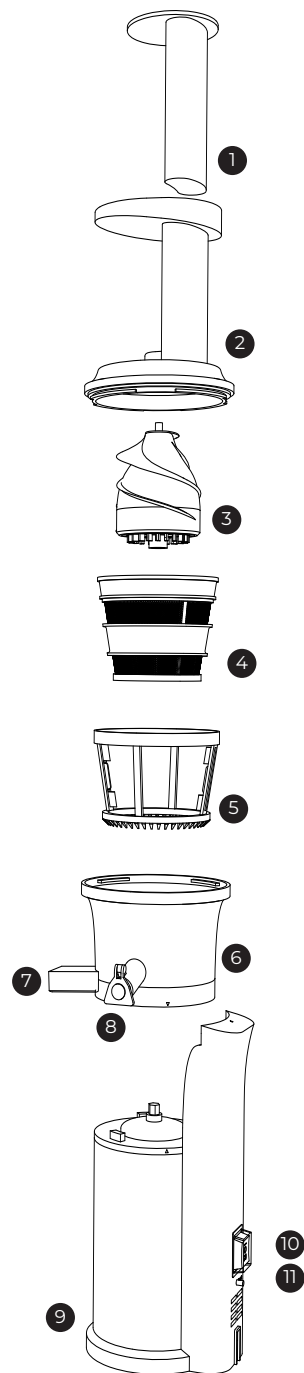
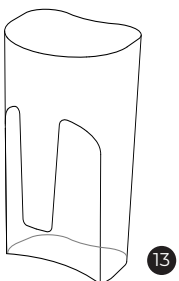
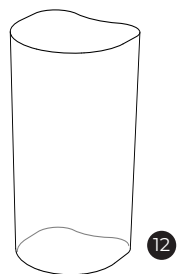
### Remarque

Si vous avez des questions ou des doutes, veuillez vous adresser au Customer-Support de KLAMER à l'adresse [hello@klamer-kitchen.com](mailto:hello@klamer-kitchen.com). Nous nous ferons un plaisir de vous aider !



## Product

1. Remplisseuse
2. Couvercle avec goulotte de remplissage
3. Vis
4. Tamis en acier inoxydable
5. Grattoir à marc
6. Récipient du presse-agrumes
7. Sortie des déchets
8. Sortie du jus
9. Unité moteur
10. Interrupteur marche/arrêt
11. Bouton de réinitialisation
12. Récipient à marc
13. Récipient à jus



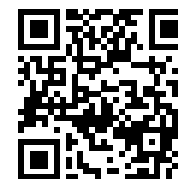
## Les premiers pas et l'inspiration d'une recette

Pour que les débuts avec votre nouveau Slowjuicer soient une réussite totale, nous avons créé un tutoriel vidéo qui explique et illustre l'assemblage et l'utilisation de manière compréhensible. S'il s'agit de votre premier Slowjuicer, nous vous recommandons de consulter ce guide.

En outre, notre magazine vous propose d'autres conseils utiles et de délicieuses inspirations de recettes.

Vous pouvez les trouver sur le site web ci-dessous ou, plus facilement encore, en scannant le code QR à droite.

[slowjuicer.klamer-kitchen.com](http://slowjuicer.klamer-kitchen.com)



## Avant la première utilisation

Déballiez l'appareil et placez toutes les pièces sur une surface horizontale. Immergez toutes les pièces amovibles et les accessoires dans de l'eau chaude savonneuse, rincez-les et séchez-les. Toutefois, ne jamais immerger l'unité motrice dans l'eau pour la nettoyer afin d'éviter tout risque d'électrocution.

### Remarque

la crépine peut être entièrement nettoyée à l'aide de la petite brosse de nettoyage.

L'assemblage correct est décrit en détail dans les sections suivantes.

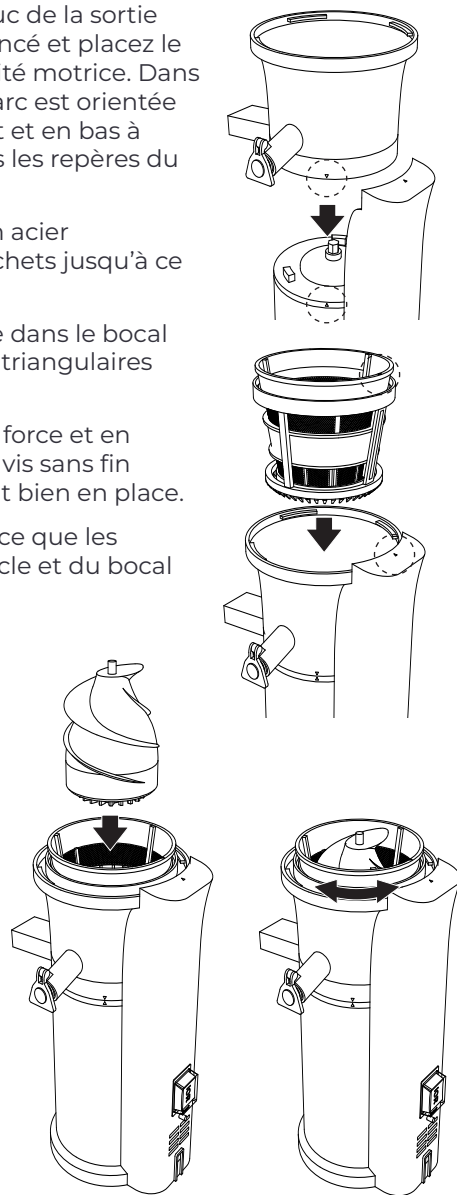
Avant le montage, assurez-vous que le cordon d'alimentation est débranché de la prise murale et que l'interrupteur d'alimentation est en position "O".

### Attention

Ne faites pas fonctionner l'appareil avant d'avoir nourri les aliments afin d'éviter d'endommager le mécanisme de broyage (y compris la tête de broyage et le tamis).

## Assemblage de l'appareil

1. Placez l'extracteur de jus dans un endroit approprié (voir les consignes de sécurité).
2. Assurez-vous que toutes les pièces sont propres, intactes et complètes.
3. Vérifiez que le joint en caoutchouc de la sortie du marc est complètement enfoncé et placez le pot de l'extracteur de jus sur l'unité motrice. Dans la bonne position, la sortie du marc est orientée vers l'avant et les repères en haut et en bas à droite du bocal sont orientés vers les repères du bloc moteur.
4. Enfoncez maintenant le tamis en acier inoxydable dans le racleur de déchets jusqu'à ce qu'il s'accroche en place.
5. Placez les deux parties ensemble dans le bocal de l'extracteur de jus, les repères triangulaires étant tournés vers l'arrière.
6. Puis, en exerçant une très légère force et en tournant doucement, poussez la vis sans fin jusqu'à ce qu'elle s'enfonce et soit bien en place.
7. Insérez le couvercle en veillant à ce que les marques triangulaires du couvercle et du bocal soient orientées l'une vers l'autre. Il doit reposer sur le bocal de l'extracteur de jus sans espace. Si ce n'est pas le cas, vérifiez que les autres composants sont correctement insérés.
8. Lorsque le couvercle est correctement en place, tournez-le vers la droite et enclenchez-le sur le bloc moteur. Tous les éléments doivent maintenant être solidement fixés les uns aux autres.
9. Placez le récipient à jus sous la sortie du jus et le récipient à pulpe sous la sortie de la pulpe. L'extracteur de jus est maintenant prêt à l'emploi.



## Instructions vidéo

Scanne le code QR à droite pour une démonstration étape par étape de l'assemblage, ou consulte la page suivante :

[slowjuicer-video.klamer-kitchen.com](http://slowjuicer-video.klamer-kitchen.com)



## Préparation des ingrédients

Une préparation efficace des ingrédients permet de maximiser le rendement en jus et de prolonger la durée de vie de votre extracteur de jus KLAMER.

Voici quelques conseils :

1. **Nettoyage**  
Nettoyez soigneusement tous les ingrédients pour éliminer la saleté et les pesticides. Utilisez une brosse à légumes si nécessaire.
2. **Éplucher**  
Enlever la peau des fruits et légumes qui sont normalement épluchés (comme les agrumes, les ananas, etc.) ou qui ont une peau épaisse qui peut être cirée.
3. **Enlever le noyau**  
Retirer les graines et les noyaux durs des fruits tels que les pêches, les cerises et les avocats. Toutefois, les petits pépins des pommes ou des raisins peuvent être traités en toute sécurité.
4. **Hacher**  
Hachez les ingrédients en morceaux faciles à manipuler et à introduire dans la goulotte d'alimentation.

## Voici des instructions de préparation spécifiques pour certains ingrédients courants :

Ingrédient	Préparation
Pommes	Retirez le trognon et coupez-les en quartiers.
Carottes	Retirez le haut et coupez-les en morceaux plus petits.
Agrumes	Retirez la peau, mais laissez la peau blanche (albédo), car elle est riche en nutriments. Divisez le fruit en quartiers.
Légumes à feuilles	Roulez les feuilles ensemble et coupez-les en lamelles avant de les mettre dans le juicer.
Ananas	Retirez la peau et le noyau dur et coupez-les en tranches.
Baies	Lavez-les et mettez-les directement dans le juicer.

Ces conseils de préparation devraient vous aider à tirer le meilleur parti de votre extracteur de jus KLAMER et à produire des jus délicieux et riches en nutriments. Il est important de ne jamais introduire de morceaux durs ou trop gros dans l'extracteur de jus.

## Ingrédients à éviter

Certains ingrédients ne conviennent pas au traitement dans l'extracteur de jus KLAMER, car ils peuvent endommager l'appareil ou affecter la qualité du jus. Voici une liste d'ingrédients à éviter :

Ingrédient	Raison
Pommes entières	Les pommes entières sont trop grosses pour l'appareil. Le pédoncule peut également endommager l'appareil.
Fruits à noyau (p. ex. pêches, cerises)	Les pépins durs peuvent endommager l'appareil. Retirez toujours les pépins.
Légumes très durs ou fibreux (p. ex. betteraves sucrières, artichauts)	Ceux-ci peuvent obstruer l'appareil et provoquer des dommages.
Fruits/légumes congelés	Cela peut endommager l'appareil. Laissez toujours décongeler les fruits ou légumes congelés.
Fruits secs ou noix	Ceux-ci sont trop durs pour l'appareil et peuvent l'endommager.

Veuillez noter que cette liste n'est pas exhaustive et que vous devez toujours vérifier l'état et la dureté de vos ingrédients pour vous assurer qu'ils conviennent à votre Slow Juicer KLAMER.

## Utilisation de l'extracteur de jus

1. Assurez-vous que l'interrupteur situé en bas à l'arrière de l'appareil est positionné sur "O" (signifie éteint). Branchez ensuite l'appareil sur le réseau électrique. ("I" signifie marche, "R" signifie marche arrière).
2. Assurez-vous que le bac à jus et le bac à restes sont correctement positionnés.
3. Coupez les fruits et les légumes en petits morceaux. Par exemple, les carottes doivent être coupées en fines tranches de 1,5 cm x 1,5 cm avant d'être introduites dans l'appareil.

### NOTE

Enlevez toutes les graines dures avant d'extraire le jus. Il est déconseillé de traiter des aliments comme les noix de coco et autres substances dures, car ils peuvent endommager le moteur. Il n'est pas recommandé de traiter les fruits ou légumes durs, tels que la canne à sucre, qui sont riches en fibres et en amidon. Quant aux oranges, citrons, pamplemousses et melons, ils doivent être débarrassés de leur peau et de leurs pépins. En règle générale, évitez d'introduire pépins, pelures dures, tiges et pédoncules dans l'extracteur de jus !

4. Placez le fruit ou le légume préparé dans l'entonnoir et pressez-le doucement dans la tête de broyage à l'aide du pilon.
5. Placez l'interrupteur en position "I", c'est-à-dire "ON", et l'appareil se met en marche. Après quelques minutes, le jus s'écoule.  
**Attention.** Les fruits ou les légumes ne doivent être introduits dans l'extracteur de jus qu'à l'aide du tamper. N'introduisez jamais les doigts ou d'autres objets étrangers dans l'ouverture d'alimentation lorsque l'appareil est en marche.
6. Lorsque le récipient à jus est plein (capacité maximale de 400 ml) ou que les aliments ont été extraits, mettez l'interrupteur en position "O" et videz le récipient à jus et le récipient à marc avant de procéder à l'extraction.

### Remarque

La durée maximale de fonctionnement à vide ne doit pas dépasser 15 minutes. Une période de repos d'au moins 30 minutes doit être respectée entre deux extractions consécutives.

### Remarque

Ne pas ajouter trop d'aliments à la fois pour l'extraction. Si le récipient à jus est plein pendant le fonctionnement, vous devez arrêter la machine et vider le récipient à marc avant l'extraction suivante.

### Remarque

Si l'interrupteur de verrouillage entre la trémie et l'unité motrice est déconnecté pendant le fonctionnement, le moteur s'arrêtera pour éviter tout danger.

7. Dégustez votre jus directement pour en obtenir le meilleur goût. Les jus non utilisés doivent être conservés au réfrigérateur. Après le jus, débranchez l'appareil de la prise murale et nettoyez-le comme décrit dans la section suivante.

## Procédure en cas de blocage de l'appareil

Si l'appareil est bloqué pendant le fonctionnement et n'est pas prêt à fonctionner, appuyez d'abord sur l'interrupteur en position "O", puis sur l'interrupteur "R". Maintenez l'interrupteur en position "R" pendant quelques secondes et essayez à nouveau de faire fonctionner l'appareil. Si l'inversion ne suffit pas, éteignez l'appareil et nettoyez-le complètement avant de le remonter.

Pour éviter que l'appareil ne se bouche à l'avenir, veillez à n'utiliser que des fruits et légumes appropriés et à les préparer en morceaux adéquats. Si vous rencontrez d'autres problèmes, vous pouvez toujours contacter notre service clientèle.

### Remarque

Si vous avez des questions ou des doutes, veuillez vous adresser au Customer-Support de KLAMER à l'adresse [hello@klamer-kitchen.com](mailto:hello@klamer-kitchen.com). Nous nous ferons un plaisir de vous aider !

## Nettoyage et entretien

- Débranchez toujours la fiche d'alimentation avant de nettoyer l'appareil.
  - L'appareil ne passe pas au lave-vaisselle. Le tamis en acier inoxydable, ainsi que les accessoires tels que les récipients de collecte et la brosse peuvent être nettoyés au lave-vaisselle.
  - La vis sans fin doit être nettoyée à la main. Attention : Soyez prudent lorsque vous nettoyez la vis sans fin, car elle a des bords tranchants !
  - La partie moteur ne doit être nettoyée qu'avec un chiffon humide. Cette partie ne doit pas être immergée dans l'eau ou tenue sous l'eau courante.
1. Pour faciliter le retrait et le nettoyage, vous pouvez laisser l'extracteur de jus fonctionner à vide pendant environ 30 secondes après avoir retiré la trémie. Si le récipient ne s'enlève pas facilement, répétez la procédure suivante deux ou trois fois : inverser-OFF-ON. Après le jus, versez un peu d'eau dans l'entonnoir pour le nettoyer et le rendre plus facile à retirer.
  2. Débranchez l'appareil et laissez-le refroidir complètement avant de le nettoyer.
  3. Déverrouillez le couvercle en le tournant dans le sens inverse des aiguilles d'une montre, puis retirez-le.

4. Retirer le tamis avec la vis sans fin et le grattoir à marc.
5. Démontez-les ensuite et retirez enfin le récipient du presse-agrumes.
6. Videz le récipient à déchets, puis nettoyez la trémie, la vis sans fin, le tamis, la brosse de nettoyage rotative, le pichet et le récipient à marc à l'eau courante. La petite brosse de nettoyage peut être utilisée pour mieux nettoyer le tamis. Le tamis en acier inoxydable et les accessoires peuvent également être nettoyés au lave-vaisselle.

### Attention

Le tamis est tranchant, il faut donc le nettoyer avec précaution.

### Attention

Ne pas utiliser d'éponge métallique pour nettoyer le tamis. N'utilisez pas d'éponge métallique pour le nettoyage, car elle endommagerait l'appareil.

7. Si vous devez nettoyer à fond la sortie du marc, retirez d'abord le joint en caoutchouc de la sortie du marc, puis nettoyez-la complètement à l'aide de la petite brosse de nettoyage.
8. Essuyez l'extérieur de l'unité motrice avec un chiffon humide. Ne jamais immerger l'unité motrice dans l'eau.
9. Séchez toutes les pièces, assemblez-les bien et rangez l'appareil dans un endroit sec. Le récipient à jus peut être stocké dans le récipient à marc.

Lors du traitement d'aliments riches en couleur (par exemple les carottes), les parties en plastique de l'appareil peuvent se décolorer. Essayez ces pièces avec de l'huile de cuisson avant de les rincer pour éviter une décoloration permanente.

## Stockage

Pour garantir la longévité et l'efficacité de votre extracteur de jus KLAMER, il est essentiel de le ranger correctement. Veuillez suivre les étapes suivantes pour ranger correctement l'appareil :

- Débranchez d'abord l'appareil en retirant la fiche de la prise de courant.
- Assurez-vous que tous les accessoires et l'appareil lui-même sont propres et secs. Il ne doit pas y avoir de résidus alimentaires. Si c'est le cas, nettoyez d'abord soigneusement l'appareil.
- Conservez le KLAMER Slow Juicer dans un endroit frais, sombre et sec. Les températures extrêmes et l'humidité peuvent endommager l'appareil.

- Dans la mesure du possible, utilisez l'emballage d'origine pour le stockage. Il constitue la meilleure protection contre la poussière et les dommages.
- Évitez de poser d'autres objets sur l'appareil afin d'éviter toute pression inutile et tout risque d'endommagement.

En suivant ces instructions de stockage, vous pouvez vous assurer que votre extracteur de jus lent KLAMER fonctionne de manière optimale pendant une longue période.

## Résolution des problèmes

Le tableau suivant contient une liste de problèmes courants, leurs causes et des solutions qui peuvent vous aider à utiliser le Slow Juicer KLAMER :

Problème	Cause	Solution
Le moteur ne fonctionne pas	L'appareil n'est peut-être pas correctement connecté à la source d'alimentation ou l'interrupteur d'alimentation n'est peut-être pas enclenché.	Vérifiez que l'appareil est correctement connecté à la source d'alimentation et que l'interrupteur est en position de marche.
	Le disjoncteur s'est déclenché parce que le moteur a surchauffé ou a été surchargé.	Éteindre l'appareil et le débrancher. Nettoyez l'appareil et laissez le moteur refroidir pendant au moins 30 minutes. Appuyez ensuite sur le bouton "Reset" et sur l'interrupteur d'alimentation. Veillez à éviter toute surcharge supplémentaire en ne faisant pas fonctionner l'appareil pendant plus de 15 minutes et en faisant une pause de 30 minutes après chaque utilisation.
Le rendement en jus est faible	Le réglage de la vitesse est incorrect ou la trémie est trop remplie.	Assurez-vous que vous avez sélectionné le réglage de vitesse approprié pour le fruit ou le légume en question. Coupez les fruits ou les légumes en petits morceaux et ne remplissez pas trop le récipient.
Le jus a beaucoup de pulpe	Le tamis est bouché ou les fruits ou légumes ont été remplis trop rapidement.	Nettoyez soigneusement la passoire. Une passoire bouchée peut entraîner une plus grande quantité de pulpe dans le jus. Il peut également être utile de remplir le fruit ou le légume plus lentement.

Problème	Cause	Solution
L'appareil vibre fortement	L'appareil n'est pas placé sur une surface plane, le couvercle n'est pas monté correctement ou la goulotte d'alimentation est surchargée.	Assurez-vous que l'appareil est placé sur une surface plane et que le couvercle est correctement installé. Ne surchargez pas la goulotte d'alimentation, car cela pourrait entraîner une distribution inégale des ingrédients, ce qui provoquerait des vibrations.
Le jus a un goût amer	Les pelures et les pépins de certains fruits n'ont pas été enlevés.	Retirez la peau et les pépins de certains fruits, car ils peuvent contenir des substances amères. Par exemple, les pommes doivent être épépinées et les oranges pelées.
L'appareil devient excessivement chaud pendant le fonctionnement	Les fentes d'aération de l'appareil sont obstruées ou l'appareil a fonctionné trop longtemps en continu.	Veillez à ce que les fentes d'aération de l'appareil ne soient pas obstruées. Interrompez le fonctionnement de l'appareil pour lui permettre de refroidir.
L'appareil est bruyant	Les composants ne sont pas correctement assemblés et insérés.	Vérifiez que les composants sont correctement assemblés et insérés. Une pièce mal montée peut provoquer des vibrations et du bruit.
L'appareil s'arrête pendant l'utilisation	Le moteur a surchauffé ou l'appareil a été trop utilisé.	Laissez l'appareil refroidir avant de le réutiliser. Veillez également à ne pas utiliser l'appareil de manière excessive en ajoutant trop de fruits ou de légumes à la fois.
Le jus se sépare rapidement	Il s'agit d'une réaction normale du jus fraîchement pressé.	Secouez simplement le jus avant de le boire.

### Remarque

Si vous avez des questions ou des doutes, veuillez vous adresser au Customer-Support de KLAMER.

Équipe à l'adresse [hello@klamer-kitchen.com](mailto:hello@klamer-kitchen.com). Nous nous ferons un plaisir de vous aider !

# Garantie

Le fabricant offre une garantie conforme à la législation du pays de résidence du client pour une période minimale de 12 mois, à compter de la date de vente de l'appareil à l'utilisateur final.

La garantie ne couvre que les défauts de matériaux ou de fabrication, et ne s'applique pas en cas de défauts de matériaux ou de fabrication :

- l'usure normale
- Utilisation inappropriée, par exemple surcharge de l'appareil, utilisation d'accessoires non approuvés
- Usage de la force, dommages dus à des influences extérieures
- Dommages dus au non-respect du mode d'emploi, par exemple connexion à une alimentation électrique inadaptée ou non-respect des instructions de nettoyage
- Appareils partiellement ou entièrement démontés

# Conformité

Ce produit est conforme aux directives CE applicables. La déclaration de conformité complète peut être demandée via le formulaire de contact de notre site web ou en contactant le service clientèle de KLAMER aux adresses électroniques indiquées dans ce manuel.

# Notes sur la cession

Si l'image ci-dessous (poubelle à roulettes barrée) figure sur le produit, la directive européenne 2002/96/CE s'applique. Ces produits ne doivent pas être jetés avec les ordures ménagères. Informez-vous sur les réglementations locales en matière de collecte sélective des équipements électriques et électroniques. Respectez les réglementations locales et ne jetez pas les anciens appareils avec les ordures ménagères. En éliminant les anciens appareils conformément aux réglementations, vous protégez l'environnement et la santé de vos concitoyens contre d'éventuelles conséquences négatives. Le recyclage des matériaux permet de réduire la consommation de matières premières.

