

# 3D-Ventilator

## BEDIENUNGSANLEITUNG

Lesen Sie diese Anleitung sorgfältig, bevor Sie das Gerät verwenden und bewahren Sie sie auf.

**KLAMER**  
3D-Ventilator



Hilfe und Tipps auf  
[3d-fan.klamer-home.com](http://3d-fan.klamer-home.com)  
oder QR-Code scannen

**KLAMER**

# Technische Daten

Modell	KLAMER 3D-Ventilator
Netzspannung	220-240 Volt / 50 Hz
Leistung	30 Watt
Artikelnr.	91735

## Über dieses Gerät

Vielen Dank, dass Sie sich für den KLAMER 3D-Ventilator entschieden haben. Lesen Sie bitte dieses Handbuch sorgfältig durch, um eine sichere und effektive Nutzung Ihres neuen Ventilators zu gewährleisten.

- Der Ventilator bietet sowohl eine vertikale als auch eine horizontale Oszillation, wodurch eine optimale Luftverteilung im Raum ermöglicht wird. Diese Funktion sorgt für eine gleichmäßige und angenehme Kühlung.
- Mit der im Lieferumfang enthaltenen Fernbedienung können Sie die Einstellungen des Ventilators bequem von Ihrem Platz aus anpassen. Dies erhöht den Komfort und die Flexibilität bei der Nutzung des Geräts.
- Der Ventilator verfügt über vier verschiedene Modi: 'Standard', 'Natural', 'Sleep' und 'Eco'. Jeder Modus ist darauf ausgelegt, Ihren individuellen Bedürfnissen gerecht zu werden.

## Wichtige Sicherheitsvorkehrungen

### Achtung

Bei der Verwendung des KLAMER 3D-Ventilators sollten die folgenden grundlegenden Sicherheitsvorkehrungen beachtet werden:

1. Dieses Gerät ist nicht zur Verwendung durch Personen (einschließlich Kinder unter 8 Jahren) mit eingeschränkten physischen, sensorischen oder geistigen Fähigkeiten oder mangelnder Erfahrung und Kenntnissen bestimmt, es sei denn, sie stehen unter Aufsicht.

2. Reinigung und Benutzer-Wartung dürfen nicht von Kindern ohne Beaufsichtigung durchgeführt werden.
3. Überprüfen Sie vor dem Anschluss ans Stromnetz, ob die Stromversorgung im Haushalt mit den Angaben auf dem Typenschild übereinstimmt.
4. Verwenden Sie das Gerät nicht, wenn der Stecker, das Netzkabel oder das Gerät selbst beschädigt ist. Vergewissern Sie sich immer, dass der Stecker richtig in eine Steckdose eingesteckt ist.
5. Zum Schutz vor Stromschlägen dürfen Kabel, Stecker oder das Gerät nicht in Wasser oder andere Flüssigkeiten getaucht werden.
6. Verwenden Sie das Gerät nicht in der Nähe von Badewannen, Duschen, Waschbecken oder anderen Gefäßen, die Wasser enthalten.
7. Verwenden Sie kein Zubehör, das nicht vom Hersteller empfohlen wird.
8. Halten Sie während des Betriebs niemals Gegenstände oder Ihre Hand in das Gerät.
9. Vergewissern Sie sich, dass der Ventilator vom Stromnetz getrennt ist, bevor Sie die Schutzabdeckung entfernen.
10. Ziehen Sie den Netzstecker aus der Steckdose, sobald Sie das Gerät nicht mehr benutzen und bevor Sie es reinigen oder warten.

11. Verwenden Sie keine chemischen Reinigungsmittel und keine harten Werkzeuge zur Reinigung des Geräts.
12. Das Gerät muss auf einer ebenen Fläche benutzt und aufgestellt werden, decken Sie das Gerät nicht ab und bewegen Sie es nicht, während es in Betrieb ist.
13. Blockieren Sie keine Lüftungsöffnungen der Schutzabdeckung des Geräts.
14. Dieses Gerät ist nicht für den Gebrauch im Freien geeignet.
15. Lassen Sie das Gerät nicht unbeaufsichtigt, wenn es in Betrieb ist.
16. Bauen Sie den Ventilator vollständig auf, bevor Sie ihn einschalten.
17. Wenden Sie keine übermäßige Kraft auf die Fernbedienung an.
18. Entnehmen Sie die Batterie aus der Fernbedienung, wenn Sie das Gerät über einen längeren Zeitraum nicht benutzen.

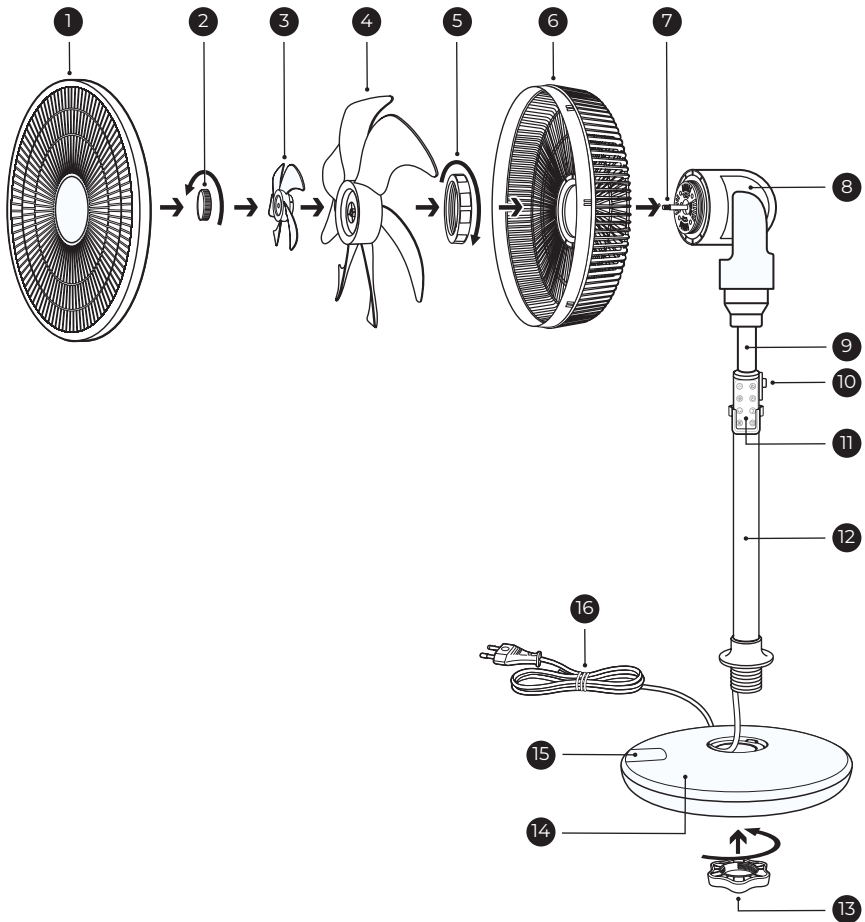
### **Hinweis**

Bitte wenden Sie sich bei Fragen oder Unklarheiten an das KLAMER Kunden-Support Team unter **hello@klamer-home.com**. Wir helfen Ihnen gerne!

# Produktdiagramm

## Erläuterungen

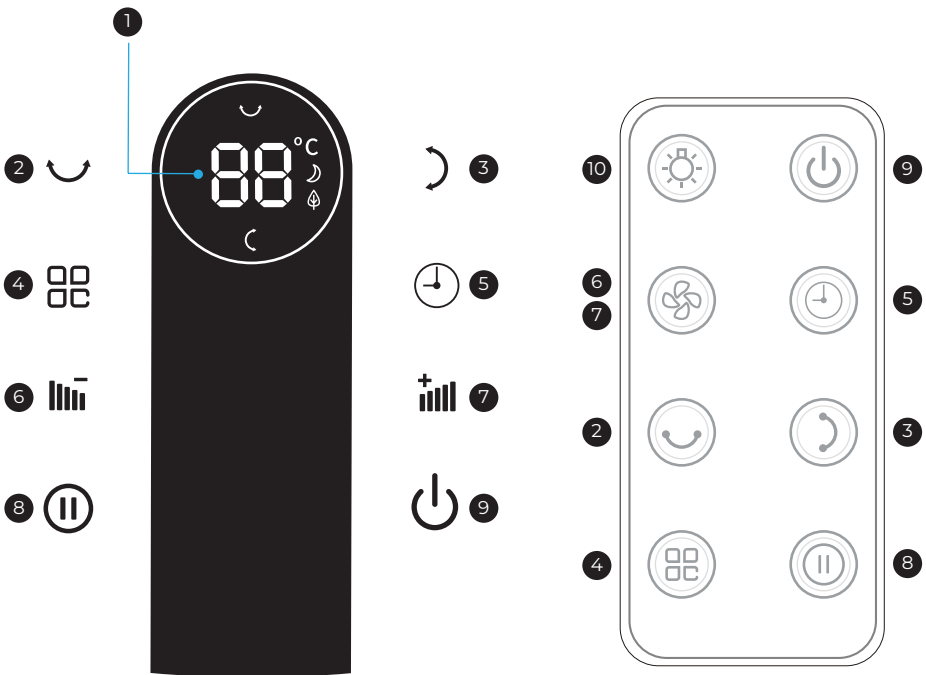
- 1 Vordere Schutzabdeckung
- 2 Rotorabdeckung
- 3 Kleines Rotorblatt
- 4 Großes Rotorblatt
- 5 Mutter für die hintere Schutzabdeckung
- 6 Hintere Schutzabdeckung
- 7 Motorspindel
- 8 Motor
- 9 Oberes Standbein
- 10 Taste zur Höheneinstellung
- 11 Fernbedienung
- 12 Unteres Standbein
- 13 Mutter für das Standbein
- 14 Standfuß
- 15 Display und Steuereinheit
- 16 Netzstecker



# Display- und Fernbedienungsdiagramm

## Erläuterungen - Display, Steuereinheit und Fernbedienung

- 1 Display
- 2 Oszillations-Taste (horizontal)
- 3 Oszillations-Taste (vertikal)
- 4 Modus-Taste
- 5 Timer-Taste
- 6 - Taste
- 7 + Taste
- 8 Pause-Taste (Oszillation)
- 9 An / Aus Taste
- 10 Helligkeits-Taste



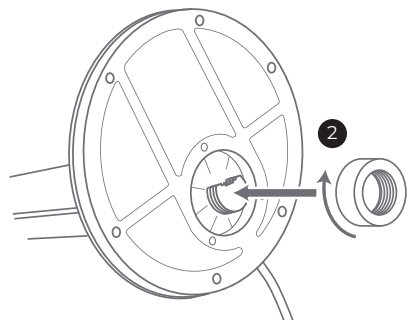
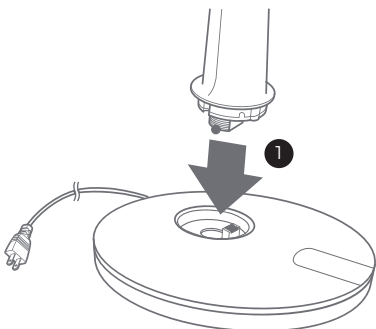
# Aufbau des Ventilators

## Vor dem Aufbau

1. Nehmen Sie den KLAMER 3D-Ventilator vorsichtig aus der Verpackung. Achten Sie darauf, alle Verpackungsmaterialien zu entfernen, einschließlich aller Kunststofffolien und Bindungen.
2. Überprüfen Sie, ob alle Teile, einschließlich der Fernbedienung und zusätzlicher Komponenten, vorhanden sind und keine sichtbaren Schäden aufweisen.

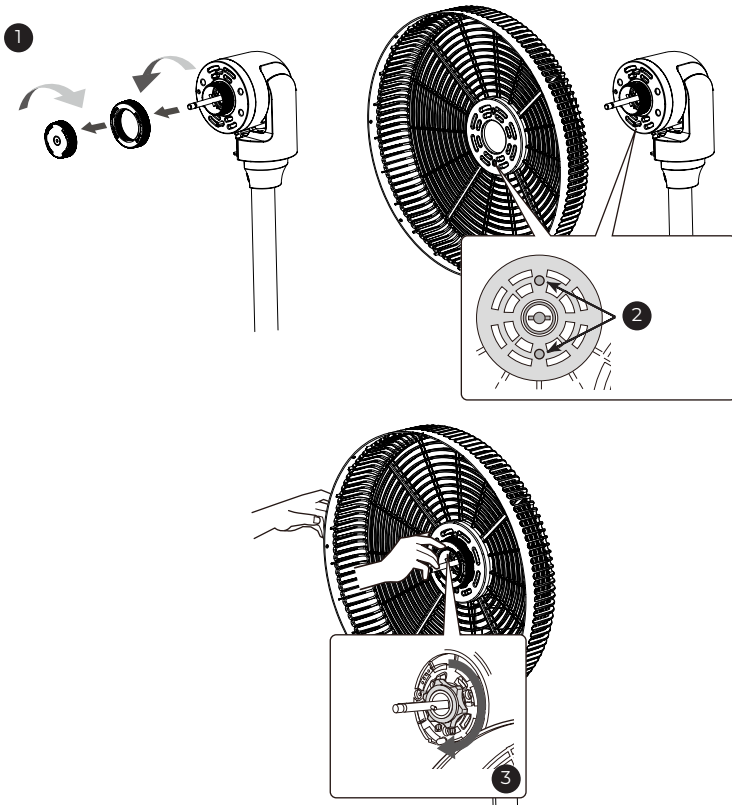
## Aufbau des Standbeines

1. Schrauben Sie die Mutter für das Standbein durch Drehen gegen den Uhrzeigersinn von der Unterseite des Standbeines ab.
2. Setzen Sie das Standbein in den Standfuß ein (❶). Drehen Sie den Standfuß um und schrauben Sie die Mutter im Uhrzeigersinn wieder an das Standbein (❷), um dieses an dem Standfuß zu befestigen.



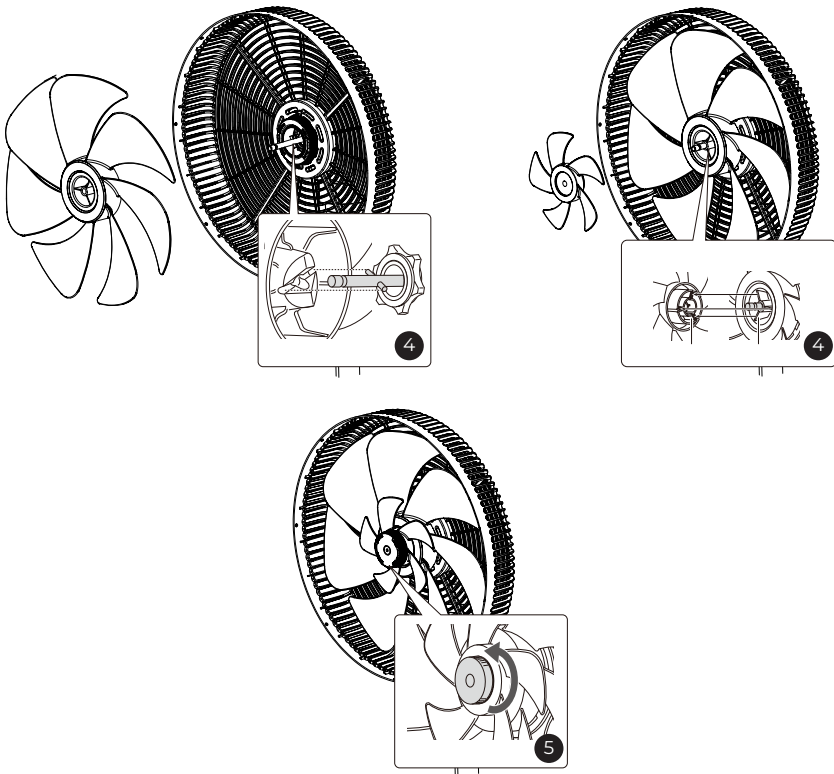
## Aufbau des Ventilatorgehäuses

1. Schrauben Sie die Rotorabdeckung und die Mutter für die hintere Schutzabdeckung von der Motorspindel ab (1).
2. Schieben Sie die hintere Schutzabdeckung auf die Motorspindel. Achten Sie darauf, dass die Kupplungsstücke der Motorspindel korrekt in die Einkerbungen der Schutzabdeckung (siehe Abbildung 2) eingefügt werden.
3. Schrauben Sie die Mutter im Uhrzeigersinn auf die Motorspindel, um die hintere Schutzabdeckung am Motorgehäuse zu fixieren (3).




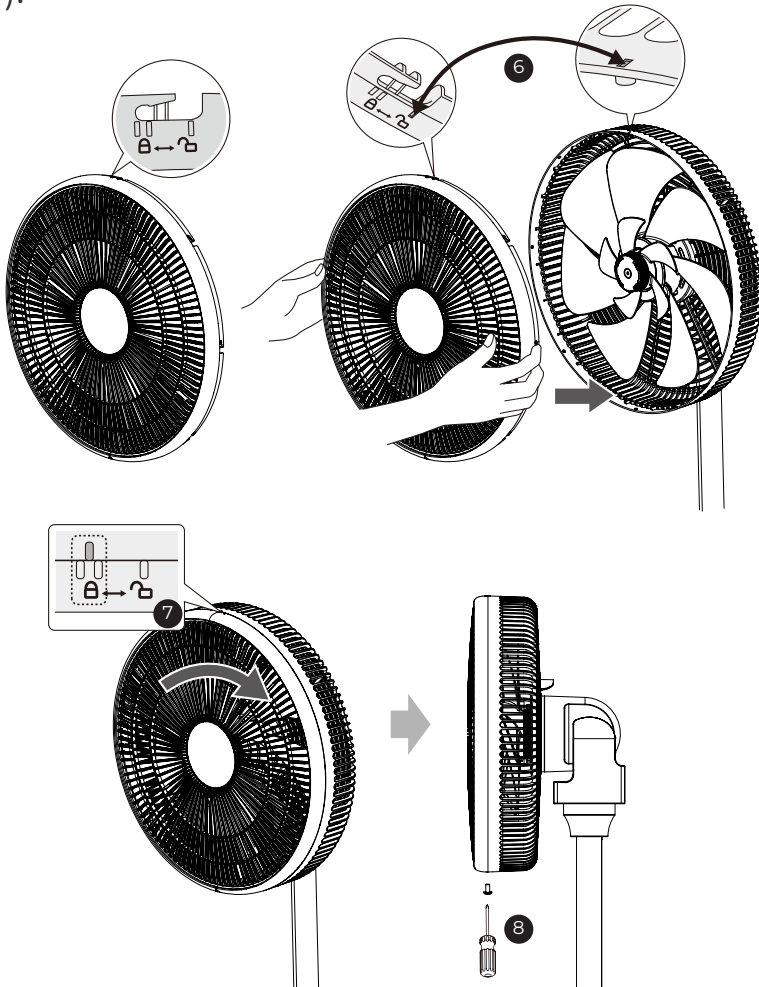


4. Schieben Sie zunächst das große Rotorblatt und dann das kleine Rotorblatt auf die Motorspindel, sodass sich die Einkerbungen auf der Rückseite des jeweiligen Rotors einfügen (4).
5. Schrauben Sie die Rotorabdeckung gegen den Uhrzeigersinn fest, um den Rotor auf der Motorspindel zu befestigen (5).



6. Schieben Sie die vordere Schutzabdeckung auf die hintere Schutzabdeckung. Achten Sie darauf, dass die kleinen Einkerbungen am äußeren Rand, welche die Form von Strichen haben, oben liegen (6).

7. Drehen Sie die vordere Schutzabdeckung im Uhrzeigersinn, bis die Einkerbung der hinteren Schutzabdeckung auf dem -Symbol der vorderen Schutzabdeckung liegt. (7).
8. Befestigen Sie die beiden Schutzabdeckungen, indem Sie die Sicherheitsschraube in das sich am unteren Rand befindliche Loch eindrehen (8).



9. Der Ventilator ist nun korrekt zusammengebaut und einsatzbereit.

### **Inbetriebnahme der Fernbedienung**

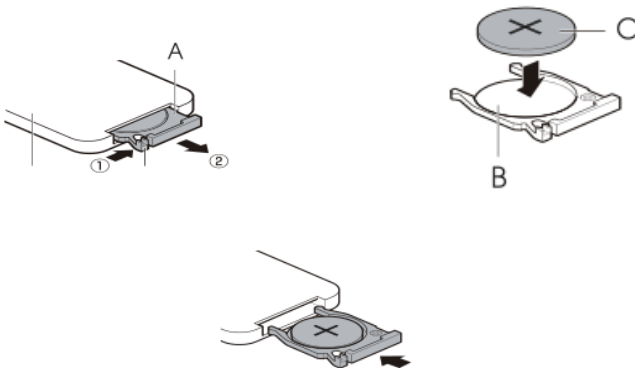
- Entfernen Sie vor dem Gebrauch die Plasticsicherung von der Fernbedienung.
- Der Empfänger für die Signale der Fernbedienung befindet sich an der Vorderseite des Ventilators. Drücken Sie die An/Aus Taste, um den Ventilator zu starten.

#### **Hinweis**

Da die mitgelieferte Batterie bereits bei der Anfertigung eingesetzt wurde, kann die Lebensdauer verkürzt sein.





## So ersetzen Sie die Batterie der Fernbedienung

1. Drehen Sie die Fernbedienung um. Drücken Sie den Batteriehalter A an der linken Seite (1) nach rechts und ziehen Sie ihn heraus (2).
2. Ziehen Sie den Batteriehalter A heraus, entnehmen Sie die alte Batterie und legen Sie eine neue Batterie C (CR2025), mit der positiven Seite nach oben gerichtet, in das Batteriefach B ein.
3. Setzen Sie den Batteriehalter wieder ein.





# Die Funktionen des Ventilators

Der Ventilator wird über die Tasten links und rechts neben dem Display sowie über die Fernbedienung bedient. Die Tasten und Display-Symbole haben dabei folgende Bedeutung:

Symbol / Taste	Erläuterung
	<b>An / Aus-Taste</b> Zum Ein- und Ausschalten des Geräts. Nach dem Einschalten wird die zuletzt ausgewählte Geschwindigkeit eingestellt.
	<b>Oszillations-Taste (horizontal)</b> Zum Einstellen der horizontalen Oszillation des Ventilators mittels 3 Stufen (30°, 60°, 90° von links nach rechts).
	<b>Oszillations-Taste (vertikal)</b> Zum Ein- und Ausschalten der vertikalen Oszillation des Ventilators (ca. 45° von unten nach oben).
	<b>Pause-Taste (Oszillation)</b> Zum Pausieren und Reaktivieren der Oszillation des Ventilators.
	<b>- + Tasten</b> Zum Einstellen der Geschwindigkeitsstufen 1 bis 12.
	<b>Timer-Taste</b> Ist der Ventilator bereits angeschaltet, stellen Sie per Tastendruck die Stunden (1-8) ein, bis sich der Ventilator ausstellt.  Ist der Ventilator ausgeschaltet und Sie drücken die Timer-Taste, legen Sie fest in wie viel Stunden (1-8) sich der Ventilator automatisch einschalten wird.
	<b>Helligkeitstaste (nur Fernbedienung)</b> Zum Einstellen der Bildschirmhelligkeit: Standard, Nachtmodus, Licht aus
	<b>Modus-Taste</b> Zum Einstellen der verschiedenen Modi (Standard, Sleep, Natural und Eco)

# Die unterschiedlichen Modi

Der Ventilator verfügt über vier unterschiedliche Modi, die über die Modus-Taste ansteuerbar sind.

Icon	Modus	Erläuterung
	Standard	Der Ventilator arbeitet in der eingestellten Geschwindigkeitsstufe (1-12). Die eingestellte Stufe wird auf dem Display angezeigt.
	Sleep	Im Schlafmodus schaltet der Ventilator in Intervallen, ausgehend von der eingestellten Geschwindigkeitsstufe, die Stufen herunter. Der Ventilator wechselt nach etwa 30 Minuten in die nächst niedrigere Geschwindigkeitsstufe. Sobald er die niedrigste Stufe erreicht hat, bleibt er in diesem Modus, bis das Gerät durch den Timer oder manuell ausgeschaltet wird.
	Natural	Der Ventilator ändert die Geschwindigkeitsstufen in Intervallen je nach gewählter Startstufe und erzeugt so eine angenehme und natürliche Luftzirkulation.
°C	Eco	Im Eco-Modus passt der Ventilator die Geschwindigkeitsstufe automatisch der gemessenen Raumtemperatur an. Die aktuelle Raumtemperatur wird auf dem Display angezeigt.

## Hinweis

Da die Geschwindigkeitsstufen 1-3 besonders leise sind, eignen sich diese gut in Kombination mit dem Sleep-Modus, um eine angenehme Schlaf-Atmosphäre zu schaffen.

# Die Benutzung des Ventilators

Sie benutzen den Ventilator wie folgt:



1. Stellen Sie den Ventilator, wie unter dem Abschnitt "Vor der ersten Benutzung" beschrieben, an einen geeigneten Ort und verbinden Sie ihn mit einer geeigneten Stromquelle.
2. Sie schalten den Ventilator durch Drücken der An/Aus-Taste oder automatisch über die Timer-On Funktion ein.
3. Das Display leuchtet auf und ein Ton erklingt. Sie können über die +/- Tasten die gewünschte Geschwindigkeitsstufe (1-12) einstellen.
4. Durch mehrfaches Drücken der Modus-Taste, wechseln Sie zwischen den Modi "Standard", "Sleep", "Natural" und "Eco" hin und her.
5. Mithilfe der Taste zur Höheneinstellung auf der Rückseite des Standbeines können Sie die gewünschte Höhe einstellen.
6. Durch Drücken der beiden Oszillationstasten können Sie zusätzlich die horizontale und vertikale Neigung des Ventilatores einstellen, sodass eine optimale Luftzirkulation im ganzen Raum ermöglicht wird. Sollten Sie den Ventilator auf eine bestimmte Stelle im Raum ausrichten wollen, Drücken Sie einfach die Pause-Taste und die Oszillation wird gestoppt bis zum erneuten Drücken dieser Taste.
7. Nach der Benutzung schalten Sie den Ventilator entweder über die An/Aus-Taste oder automatisch mit der Off-Timer Funktion aus.

## Weitere Funktionen des Ventilators

### Memory-Funktion

- Nach dem Einschalten des Ventilators wird die zuletzt ausgewählte Geschwindigkeit sowie der Modus eingestellt.
- Wird das Gerät vom Stromnetz getrennt, fällt die Memory-Funktion aus.

### Einstellungen zur Oszillation

- Über die beiden Oszillationstasten können Sie die Neigung des Ventilators separat einstellen oder auch in Kombination verwenden.
- Drücken Sie die -Taste am Ventilator (oder auf der Fernbedienung), um die vertikale Oszillation ein- oder auszuschalten.
- Drücken Sie wiederholt die -Taste am Ventilator (oder auf der Fernbedienung), um den Oszillationswinkel (30°, 60° oder 90°) der horizontalen Oszillation einzustellen oder die Einstellung zu deaktivieren.
- Um die Oszillation anzuhalten oder zu reaktivieren, drücken Sie die Pause-Taste.

## Reinigung und Pflege

Bitte stellen Sie sicher, dass das Gerät vor der Reinigung vom Strom getrennt ist. Die Reinigung des Ventilators wird wie folgt durchgeführt:

- Verwenden Sie ein leicht feuchtes Tuch, um Staub und Schmutz von der Außenseite des Ventilators zu entfernen. Achten Sie darauf, das Tuch nicht zu nass zu machen, um das Eindringen von Feuchtigkeit in elektrische Komponenten zu vermeiden.
- Vermeiden Sie die Verwendung von aggressiven Reinigern, Scheuermitteln oder Sprays, da diese die Oberfläche beschädigen oder in das Innere des Geräts eindringen und Schäden verursachen könnten.
- Für die Reinigung der Lüfterblätter können Sie einen weichen Pinsel oder einen Staubwedel verwenden.
- Bei Bedarf kann der Ventilatorkopf, entsprechend des Abschnitts Montage/Zusammenbau, auseinandergelöst werden, um eine gründliche Reinigung durchzuführen.
- Nach der Reinigung stellen Sie sicher, dass alle Teile des Ventilators vollständig trocken sind, bevor Sie ihn wieder anschließen und in Betrieb nehmen.



## Lagerung des Geräts

- Ziehen Sie zuerst den Netzstecker des KLAMER Silent-Ventilators aus der Steckdose, falls dieser noch angeschlossen ist.
- Stellen Sie sicher, dass der Ventilator sauber und vollständig trocken ist. Folgen Sie den Anweisungen im Abschnitt „Reinigung“, um den Ventilator ordnungsgemäß zu reinigen und zu trocknen.
- Lagern Sie den Ventilator an einem kühlen, trockenen und vor direkter Sonneneinstrahlung geschützten Ort. Vermeiden Sie Orte mit hoher Luftfeuchtigkeit oder extremen Temperaturen, um Schäden am Gerät vorzubeugen.
- Wenn möglich, bewahren Sie den Ventilator in seiner Originalverpackung auf. Dies bietet zusätzlichen Schutz und erleichtert den Transport, falls Sie den Ventilator zu einem späteren Zeitpunkt umstellen oder mitnehmen möchten.

### **Hinweis**

Entnehmen Sie die Batterie aus der Fernbedienung, wenn Sie das Gerät über einen längeren Zeitraum nicht benutzen.

# Problemlösung

In der folgenden Tabelle finden Sie eine Liste von häufig auftretenden Problemen, deren Ursachen und Lösungen, die Ihnen bei der Nutzung helfen können:

<b>Problem</b>	<b>Ursache</b>	<b>Lösung</b>
Der Ventilator schaltet sich nicht an.	Das Gerät hat keinen Strom.	Verbinden Sie das Gerät mit einer geeigneten Stromquelle.
Der Ventilator reagiert nicht auf die Fernbedienung.	Die Batterien der Fernbedienung sind leer.	Wechseln Sie die Batterien aus (1x CR2025).
	Gegenstände zwischen Ventilator und Fernbedienung blockieren das Signal.	Stellen Sie sicher, dass das Signal zwischen Fernbedienung und Ventilator nicht blockiert wird.
	Das Gerät oder die Fernbedienung sind defekt.	Bitte wenden Sie sich an das KLAMER Kunden-Support Team unter <b>hello@klamer-home.com</b> .
	Die Entfernung zwischen der Fernbedienung und dem Ventilator ist zu groß.	Verringern Sie den Abstand zwischen Fernbedienung und Ventilator.
Der Ventilator schaltet sich automatisch an.	Die On-Timer Funktion wurde eingestellt.	Machen Sie sich unter dem Abschnitt "Funktionen des Ventilators" mit der On-Timer Funktion vertraut.
Der Ventilator schaltet sich automatisch ab.	Die Off-Timer Funktion wurde eingestellt.	Machen Sie sich unter dem Abschnitt "Funktionen des Ventilators" mit der Off-Timer Funktion vertraut.
	Das Gerät hat keinen Strom.	Stellen Sie sicher, dass sowohl das Ladekabel, als auch das Netzteil richtig eingesteckt sind.
Der Rotor kann innerhalb der Schutzabdeckung nicht frei rotieren.	Der Ventilator wurde nicht ordnungsgemäß zusammengesetzt.	Befolgen Sie die Schritte im Abschnitt "Aufbau des Ventilators".
	Es befinden sich Fremdkörper innerhalb der Schutzabdeckung.	Entfernen Sie alle Fremdkörper und reinigen Sie die Einzelteile der Ventilatorköpfe.

**Hinweis**

Bitte wenden Sie sich bei Fragen oder Unklarheiten an das KLAMER Kunden-Support Team unter **hello@klamer-home.com**. Wir helfen Ihnen gerne!

# Garantie

Der Hersteller gewährt eine Garantie gemäß der Gesetzgebung des Wohnsitzlandes des Kunden mit einer Mindestdauer von 12 Monaten, beginnend mit dem Datum, an dem das Gerät an den Endverbraucher verkauft wird.

Die Garantie erstreckt sich nur auf Material- oder Verarbeitungsfehler, was in Fällen von Material- oder Verarbeitungsfehlern nicht gilt:

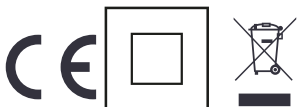
- Normale Abnutzung und Verschleiß
- Unsachgemäßer Gebrauch, z.B. Überlastung des Gerätes, Verwendung von nicht zugelassenem Zubehör
- Gewaltanwendung, Schäden durch äußere Einflüsse
- Schäden durch Nichtbeachtung des Benutzerhandbuchs, z.B. Anschluss an ein ungeeignetes Stromnetz oder Nichtbeachtung der Reinigungshinweise
- Teilweise oder vollständig demontierte Geräte

# Konformität

Dieses Produkt ist mit den geltenden CE-Richtlinien konform. Die vollständige Konformitätserklärung kann über das Kontaktformular auf unserer Webseite oder den KLAMER Kundendienst via den in diesem Handbuch genannten E-Mail Adressen angefordert werden.

# Hinweise zur Entsorgung

Befindet sich die unten stehende Abbildung (durchgestrichene Mülltonne auf Rädern) auf dem Produkt, gilt die Europäische Richtlinie 2002/96/EG. Diese Produkte dürfen nicht mit dem normalen Hausmüll entsorgt werden. Informieren Sie sich über die örtlichen Regelungen zur getrennten Sammlung elektrischer und elektronischer Gerätschaften. Richten Sie sich nach den örtlichen Regelungen und entsorgen Sie Altgeräte nicht über den Hausmüll. Durch die regelkonforme Entsorgung der Altgeräte werden Umwelt und die Gesundheit ihrer Mitmenschen vor möglichen negativen Konsequenzen geschützt. Materialrecycling hilft, den Verbrauch von Rohstoffen zu verringern.



# 3D Fan

## INSTRUCTION MANUAL

Read these instructions carefully before using the appliance and keep them in a safe place.

**KLAMER**  
3D Fan



Help and advice at  
[3d-fan.klamer-home.com](http://3d-fan.klamer-home.com)  
or scan the QR-Code.

**KLAMER**

# Specifications

Model	KLAMER 3D Fan
Mains voltage	220-240 V / 50 Hz
Power	30 W
Article number	91735

## About this device

Thank you for choosing the KLAMER 3D Fan. Please read this manual carefully to ensure safe and effective use of your new fan

- The fan offers both vertical and horizontal oscillation, which enables optimum air distribution in the room. This function ensures even and pleasant cooling.
- The remote control included in the scope of delivery allows you to adjust the fan settings from the comfort of your own home. This increases comfort and flexibility when using the appliance.
- The fan has four different modes: 'Standard', 'Natural', 'Sleep' and 'Eco'. Each mode is designed to meet your individual needs.

## Important safety precautions

### Caution

The following basic safety precautions should be observed when using the KLAMER 3D Fan:

1. This appliance is not intended for use by persons (including children under 8 years of age) with reduced physical, sensory or mental capabilities, or lack of experience and knowledge, unless they are supervised.
2. Cleaning and user maintenance must not be carried out by children without supervision.

3. Before connecting to the mains, check that the power supply in the household corresponds to the information on the rating plate.
4. Do not use the appliance if the plug, the mains cable or the appliance itself is damaged. Always ensure that the plug is correctly inserted into a socket.
5. To protect against electric shock, cables, plugs or the appliance must not be immersed in water or other liquids.
6. Do not use the appliance near bathtubs, showers, washbasins or other vessels containing water.
7. Do not use any accessories that are not recommended by the manufacturer.
8. Never hold objects or your hand in the appliance during operation.
9. Ensure that the fan is disconnected from the power supply before removing the protective cover.
10. Disconnect the mains plug from the socket as soon as you are finished using the appliance and before cleaning or servicing it.
11. Do not use any chemical cleaning agents or hard tools to clean the appliance.
12. The appliance must be used and set up on a level surface, do not cover the appliance and do not move it while it is in operation.

13. Do not block any ventilation openings on the protective cover of the appliance.
14. This appliance is not suitable for outdoor use.
15. Do not leave the appliance unattended when it is in operation.
16. Assemble the fan completely before switching it on.
17. Do not apply excessive force to the remote control.
18. Remove the battery from the remote control if you are not using the device for a longer period of time.

**Note**

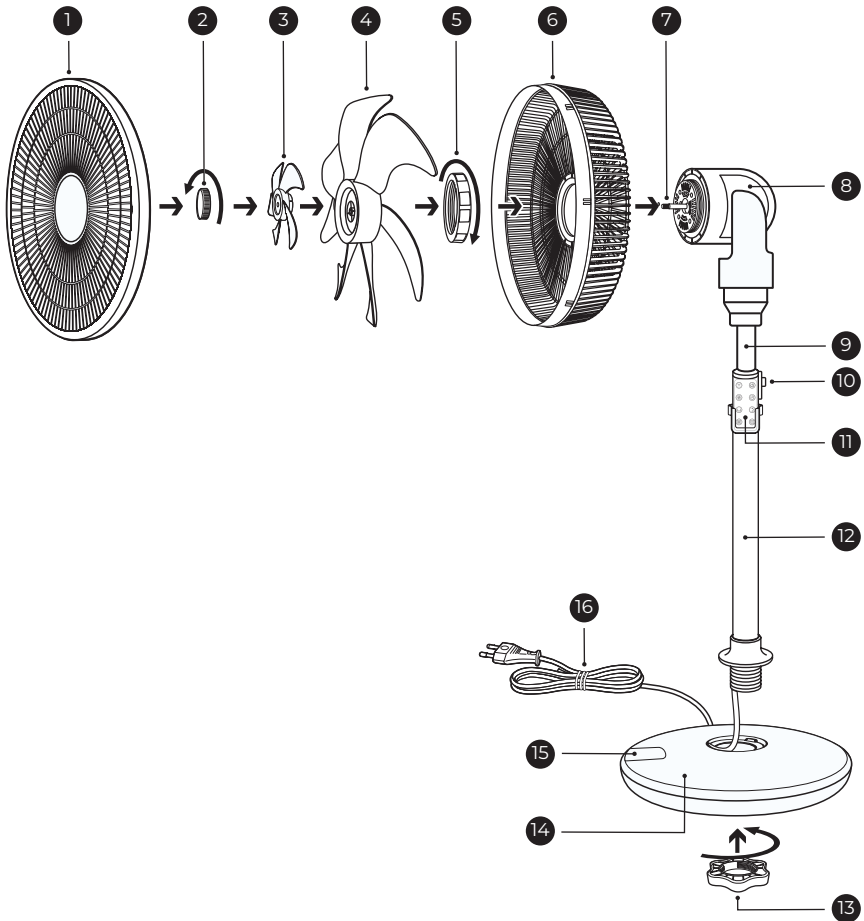
If you have any questions or queries, please contact the KLAMER customer support team at **hello@klamer-home.com**. We will be happy to help you!



# Product diagram

## Explanations

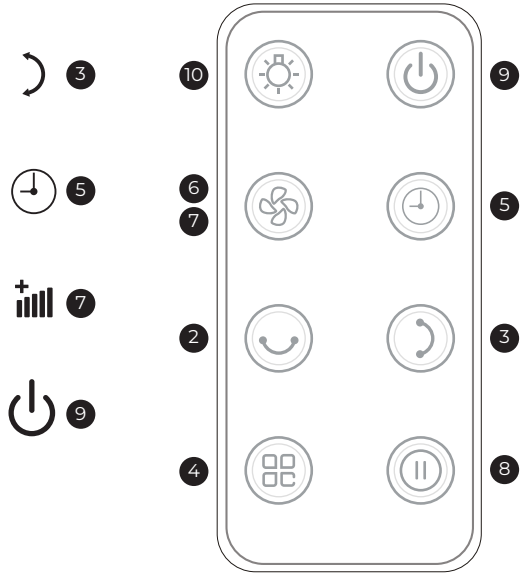
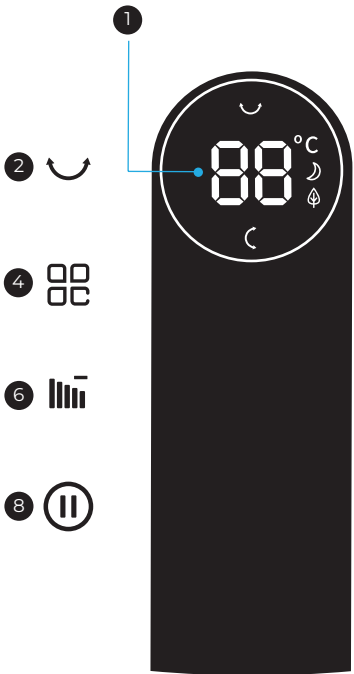
- 1 Front cover
- 2 Rotor cover
- 3 Small rotor blade
- 4 Large rotor blade
- 5 Nut for the rear cover
- 6 Rear cover
- 7 Motorised spindle
- 8 Engine
- 9 Upper pole
- 10 Height adjustment button
- 11 Remote control
- 12 Lower pole
- 13 Nut for the pole
- 14 Stand
- 15 Display and control unit
- 16 Mains plug



# Display and remote control diagram

## Explanations - display, control unit and remote control

- 1 Display
- 2 Oscillation button (horizontal)
- 3 Oscillation button (vertical)
- 4 Mode button
- 5 Timer button
- 6 - button
- 7 + button
- 8 Pause button (oscillation)
- 9 On / Off button
- 10 Brightness button



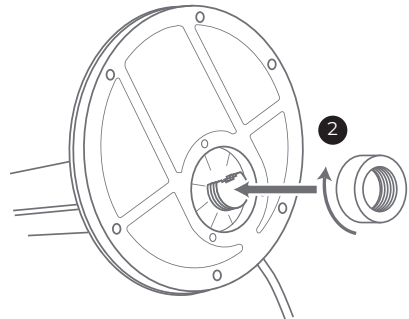
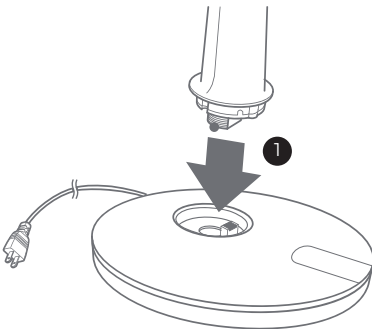
# Installation of the fan

## Before assembly

- Carefully remove the KLAMER Silent Fan from the packaging. Make sure to remove all packaging materials, including all plastic film and bindings.
- Check that all parts, including the remote control and additional components, are present and have no visible damage.

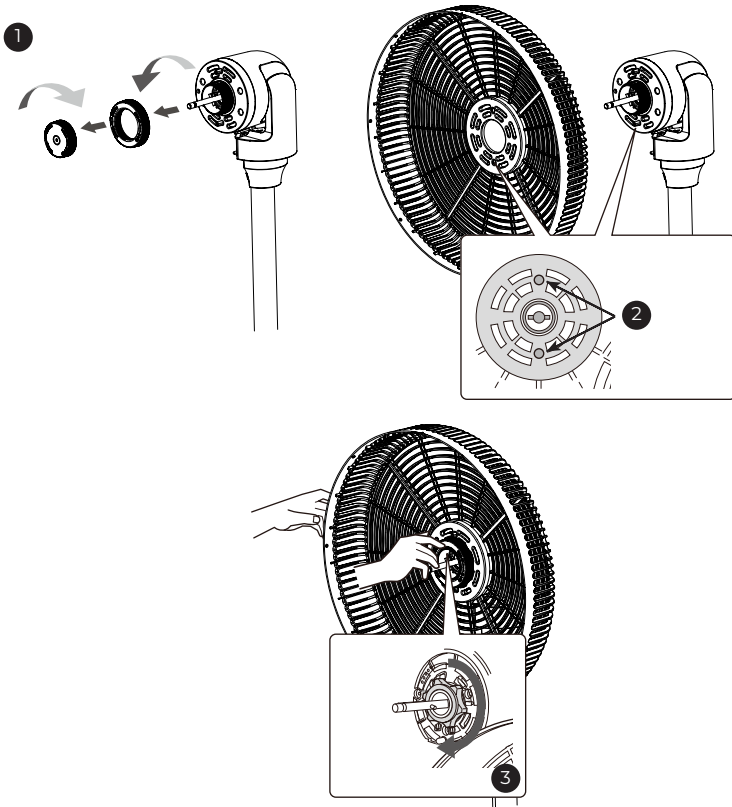
## Installation of the stand

1. Unscrew the nut for the pole from the underside of the pole by turning it anti-clockwise.
2. Insert the pole into the stand (1). Turn the stand over and screw the nut clockwise back onto the pole (2) to secure it to the stand.

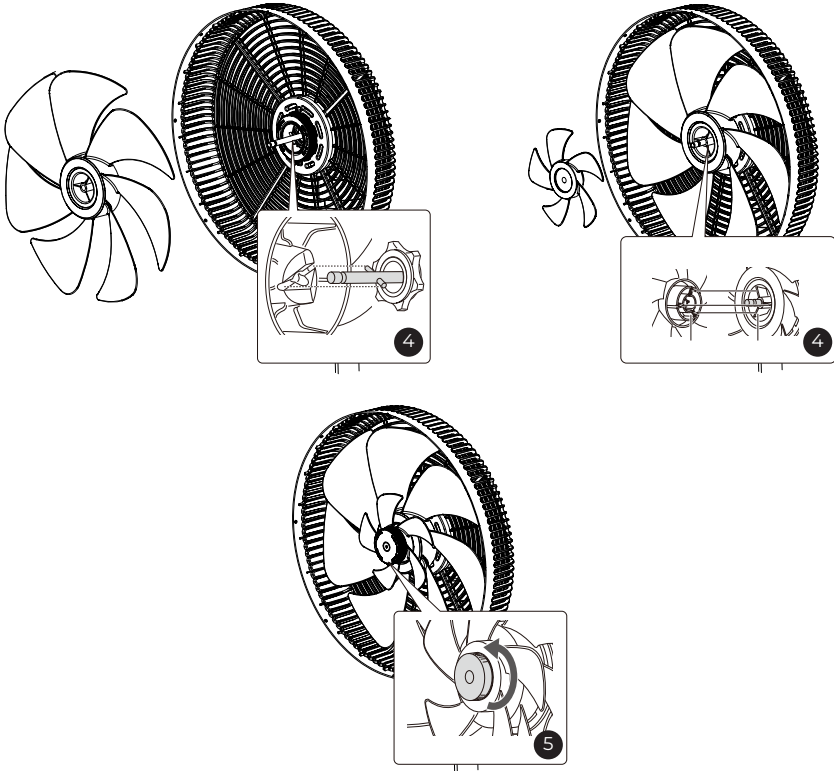


## Installation of the Fan housing


1. Unscrew the rotor cover and the nut for the rear cover from the motor spindle (❶).
2. Slide the rear cover onto the motor spindle. Ensure that the coupling pieces of the motor spindle are correctly inserted into the notches of the cover (see illustration ❷).
3. Screw the nut clockwise onto the motor spindle to secure the rear cover to the motor housing (❸).

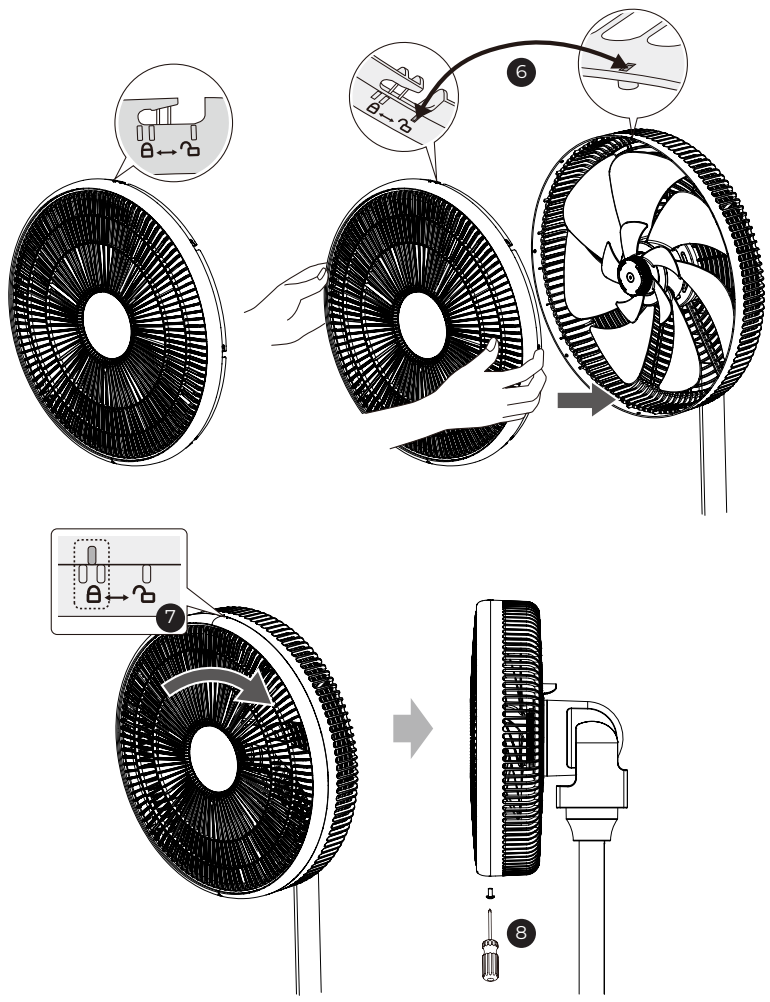


4. First slide the large rotor blade and then the small rotor blade onto the motor spindle so that the notches on the back of the respective rotor are aligned (4).
5. Screw the rotor cover anti-clockwise to secure the rotor to the motor spindle (5).



6. Slide the front cover onto the rear cover. Make sure that the small notches on the outer edge, which are shaped like lines, are at the top (6).

- 7. Turn the front cover clockwise until the notch on the rear cover is aligned with the -symbol on the front cover. (7).
- 8. Fasten the two protective covers by screwing the safety screw into the hole at the bottom (8).



9. The fan is now correctly assembled and ready for use.

### **Starting up the remote control**

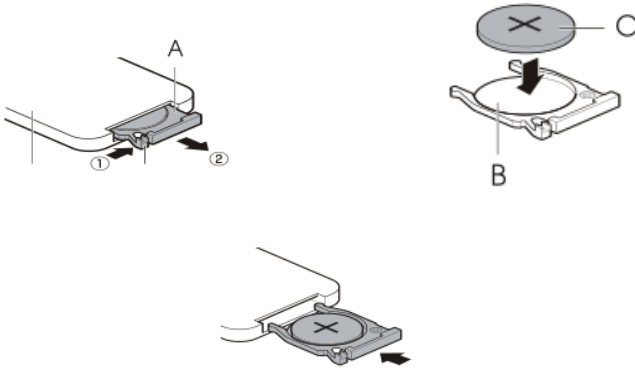
- Remove the plastic fuse from the remote control before use.
- The receiver for the remote control signals is located on the front of the fan. Press the On/Off button to start the fan.

#### **Note**

As the battery supplied was already inserted during manufacture, the service life may be shortened.

## To replace the remote control battery









1. Turn the remote control over. Press the battery holder A on the left-hand side (1) to the right and pull it out (2).
2. Pull out the battery holder A, remove the old battery and insert a new battery C (CR2025) into the battery compartment B with the positive side facing upwards.
3. Put the battery holder back in place.







# The functions of the fan

The fan is operated using the buttons to the left and right of the display and the remote control. The buttons and display symbols have the following meanings:

Symbol / button	Explanation
	<b>On / Off button</b> To switch the device on and off. After switching on, the last selected speed is set.
	<b>Oscillation button (horizontal)</b> For setting the horizontal oscillation of the fan using 3 levels (30° , 60° , 90° from left to right).
	<b>Oscillation button (vertical)</b> For switching the vertical oscillation of the fan on and off (approx. 45° from bottom to top).
	<b>Pause button (oscillation)</b> For pausing and reactivating the oscillation of the fan.
	<b>- + buttons</b> For setting the speed levels 1 to 12.
	<b>Timer button</b> If the fan is already switched on, press the button to set the hours (1-8) until the fan switches off.  If the fan is switched off and you press the timer button, you can set the number of hours (1-8) in which the fan will switch on automatically.
	<b>Brightness button (remote control only)</b> To set the screen brightness: Standard, night mode, light off
	<b>Mode button</b> For setting the different modes (Standard, Sleep, Natural and Eco)

# The different modes

The fan has four different modes that can be controlled using the mode button.

Icon	Mode	Explanation
	Standard	The fan operates at the set speed level (1-12). The set speed is shown on the display.
	Sleep	In sleep mode, the fan switches down the speed levels at intervals, starting from the set speed level. The fan switches to the next lowest speed level after around 30 minutes. Once it has reached the lowest speed level, it remains in this mode until the appliance is switched off by the timer or manually.
	Natural	The fan changes speed levels at intervals depending on the selected start level, creating a pleasant and natural air circulation.
°C	Eco	In Eco mode, the fan automatically adjusts the speed level to the measured room temperature. The current room temperature is shown on the display.

**Note**

As speed levels 1-3 are particularly quiet, they are well suited in combination with sleep mode to create a pleasant sleeping atmosphere.

# Using the fan

You use the fan as follows:



1. Place the fan in a suitable location as described in the section “Before first use” and connect it to a suitable power source.
2. You switch the fan on by pressing the on/off button or automatically using the timer-on function.
3. The display lights up and a tone sounds. You can set the desired speed level (1-12) using the +/- buttons.
4. Press the mode button several times to switch between the “Standard”, “Sleep”, “Natural” and “Eco” modes.
5. You can use the height adjustment button on the back of the stand to set the desired height.
6. By pressing the two oscillation buttons, you can also adjust the horizontal and vertical inclination of the fan to optimise air circulation throughout the room. If you want to direct the fan to a specific point in the room, simply press the pause button and the oscillation will stop until you press this button again.
7. After use, switch the fan off either using the on/off button or automatically using the off timer function.

## Further functions of the fan

### Memory function

- After switching on the fan, the last selected speed and mode are set.
- If the appliance is disconnected from the power supply, the memory function is cancelled.

### Oscillation settings

- You can use the two oscillation buttons to set the inclination of the fan separately or in combination.
- Press the -button on the fan (or on the remote control) to switch vertical oscillation on or off.
- Press the -button on the fan (or on the remote control) repeatedly to set the oscillation angle (30°, 60° or 90°) of the horizontal oscillation or to deactivate the setting.
- To pause or reactivate the oscillation, press the pause button.

## Cleaning

Please ensure that the appliance is disconnected from the power supply before cleaning. The fan is cleaned as follows:

- Use a slightly damp cloth to remove dust and dirt from the outside of the fan. Take care not to get the cloth too wet to prevent moisture from penetrating electrical components.
- Avoid using aggressive cleaners, scouring agents or sprays, as these could damage the surface or penetrate the inside of the appliance and cause damage.
- You can use a soft brush or feather duster to clean the fan blades.
- If necessary, the fan head can be disassembled as described in the section Installation of the fan in order to carry out a thorough cleaning.
- After cleaning, make sure that all parts of the fan are completely dry before reconnecting and operating it.

## Storage

- First unplug the KLAMER Silent fan from the mains socket if it is still connected and make sure that the fan is clean and completely dry.
- Follow the instructions in the “Cleaning” section to clean and dry the fan properly.
- Store the fan in a cool, dry place away from direct sunlight. Avoid locations with high humidity or extreme temperatures to prevent damage to the device.
- If possible, store the fan in its original packaging. This provides additional protection and makes it easier to transport the fan if you want to move it or take it with you at a later date.

### **Note**

Remove the battery from the remote control if you are not using the device for a longer period of time.

# Troubleshooting

In the following table you will find a list of frequently occurring problems, their causes and solutions that can help you during use:

Problem	Possible cause	Solution
The fan does not switch on.	The device has no power.	Connect the device to a suitable power source.
The fan does not respond to the remote control.	The batteries in the remote control are flat.	Replace the batteries (1x CR2025).
	Objects between the fan and the remote control block the signal.	Make sure that the signal between the remote control and the fan is not blocked.
	The appliance or the remote control is defective.	Please contact the KLAMER customer support team at <a href="mailto:hello@klamer-home.com">hello@klamer-home.com</a> .
	The distance between the remote control and the fan is too great.	Reduce the distance between the remote control and the fan.
The fan switches on automatically.	The on-timer function has been cancelled.	Familiarise yourself with the on-timer function in the "Functions of the fan" section.
The fan switches off automatically.	The off-timer function has been set.	Familiarise yourself with the off-timer function in the "Fan functions" section.
	The device has no power.	Make sure that both the charging cable and the mains adapter are plugged in correctly.
The rotor cannot rotate freely inside the protective cover.	The fan has not been assembled properly.	Follow the steps in the section "Installation of the fan".
	There are foreign objects inside the protective cover.	Remove all foreign objects and clean the individual parts of the fan head.

## Note

If you have any questions or queries, please contact the KLAMER customer support team at [hello@klamer-home.com](mailto:hello@klamer-home.com). We will be happy to help you!

## Warranty

The manufacturer provides a warranty in accordance with the legislation of the customer's country of residence for a minimum period of 12 months, starting from the date on which the device is sold to the end user.

The warranty covers only defects in materials or workmanship, which does not apply in cases of defects in materials or workmanship:

- Normal wear and tear
- Improper use, e.g. overloading of the device, use of non-approved accessories
- Use of force, damage due to external influences
- Damage due to non-observance of the user manual, e.g. connection to an unsuitable power supply or non-observance of the cleaning instructions
- Partially or completely dismantled devices

## Conformity

This product conforms to the applicable CE directives. The full Declaration of Conformity can be requested using the contact form on our website or by contacting KLAMER Customer Service at the e-mail addresses given in this manual.

## Notes on disposal

If the image below (crossed-out wheeled garbage can) is on the product, European Directive 2002/96/EC applies. These products must not be disposed of with normal household waste. Inform yourself about the local regulations for separate collection of electrical and electronic equipment. Follow the local regulations and do not dispose of old devices with household waste. Disposing of old equipment in accordance with the regulations will protect the environment and the health of your fellow human beings from possible negative consequences. Material recycling helps to reduce the consumption of raw materials.

