

## Warranty

The manufacturer provides warranty in accordance with the legislation of the customer's own country of residence, with a minimum of 12 months, starting from the date on which the appliance is sold to the end user.

The warranty only covers defects in material or workmanship, which will not apply in cases of:

- Normal wear and tear
- Incorrect use, e.g. overloading of the appliance, use of non-approved accessories
- Use of force, damage caused by external influences
- Damage caused by non-observance of the user manual, e.g. connection to an unsuitable mains supply or non-compliance with the installation instructions
- Partially or completely dismantled appliances.

## Declaration of Conformity

This product is in accordance with the following European directives:



2014/30/EU (EMV)

2014/35/EU (Niederspannung)

2011/65/EG (RoHS)

## Disposal Information

If the icon below (crossed-out trashcan on wheels) is found on the product, the European directive 2002/96/EG applies. These products may not be disposed of in the household waste at the end of its useful life. Disposal can take place at appropriate collection points provided in your country.

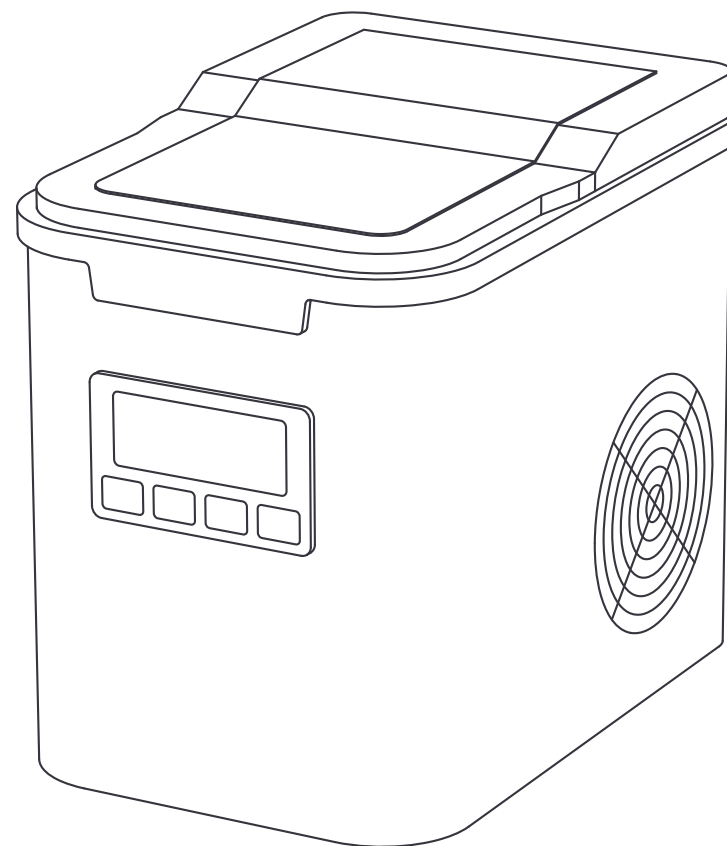


# EISWÜRFELBEREITER BEDIENUNGSANLEITUNG

Lesen Sie diese Anleitung sorgfältig, bevor Sie das Gerät verwenden und bewahren Sie sie auf

## KLAMER Black Series

Ice cube maker



Hilfe und Tipps auf  
[icem.klamer-kitchen.com](http://icem.klamer-kitchen.com)  
oder QR-Code Scannen

# KLAMER

## Technische Daten

Modell	KLAMER Black Series Ice cube maker
Netzspannung	220-240 V / 50-60 Hz
Leistung	150 W
Artikelnr.	72193

### Hinweis

Bitte wenden Sie sich bei Fragen oder Unklarheiten an das KLAMER Customer-Support Team unter [hello@klamer-kitchen.com](mailto:hello@klamer-kitchen.com). Wir helfen Ihnen gerne!

## Über dieses Gerät

Vielen Dank für den Kauf des KLAMER Eiswürfelbereiters. Bitte lesen Sie dieses Handbuch zu Ihrer eigenen Sicherheit sorgfältig durch, BEVOR Sie den Eiswürfelbereiter benutzen. Die Verwendung dieses Eiswürfelbereiters hat viele Vorteile:

- Einfache Bedienelemente für die Einstellung von Eiswürfelgrößen, Timer und vielen weiteren Funktionen
- Drei verschiedene Eiswürfelgrößen je nach Bedarf: S, M und L
- Großzügiges Volumen für 2.2 L Wasser
- Schnelles Bereiten von Eiswürfeln mit 7 Minuten pro Ladung
- Hoher Durchsatz von 24kg Eiswürfeln pro 24h Laufzeit

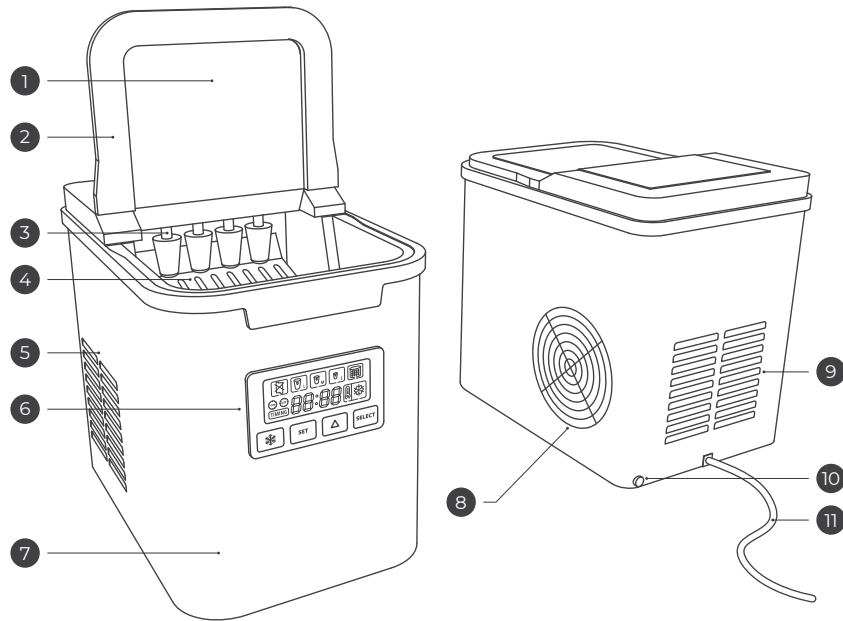
## Wichtige Sicherheitsvorkehrungen

### Achtung

1. Dieses Gerät ist nicht zur Verwendung durch Personen (einschließlich Kinder unter 8 Jahren) mit eingeschränkten physischen, sensorischen oder geistigen Fähigkeiten oder mangelnder Erfahrung und Kenntnissen bestimmt, es sei denn, sie stehen unter Aufsicht.
2. Prüfen Sie, ob die auf dem Gerät angegebene Spannung mit der örtlichen Netzspannung übereinstimmt, bevor Sie das Gerät anschließen.
3. Verwenden Sie das Gerät nicht, wenn der Stecker, das Netzkabel oder das Gerät selbst beschädigt ist. Vergewissern Sie sich immer, dass der Stecker richtig in eine Steckdose eingesteckt ist.
4. Wenn ein Gerät von Kindern oder in der Nähe von Kindern benutzt wird, ist eine genaue Überwachung erforderlich. Kinder sollten beaufsichtigt werden, um sicherzustellen, dass sie nicht mit dem Gerät spielen.

5. Lassen Sie das Kabel nicht über die Tischkante hängen und halten Sie es von heißen Oberflächen fern.
6. Zum Schutz vor Stromschlägen dürfen Kabel, Stecker oder Geräte nicht in Wasser oder andere Flüssigkeiten getaucht werden. Schließen Sie das Gerät nicht an das Stromnetz an und bedienen Sie das Bedienfeld nicht mit nassen Händen.
7. Schließen Sie dieses Gerät niemals an eine externe Zeitschaltuhr oder ein separates Fernbedienungssystem an, um Gefahr zu vermeiden. Zum Trennen der Verbindung ziehen Sie den Stecker aus der Steckdose.
8. Verwenden Sie dieses Gerät nicht für andere Zwecke als den vorgesehenen Gebrauch.
10. Achten Sie darauf, das Gerät nicht zu überfüllen, da dies zu Gefährdungen führen kann. Füllen Sie Wasser niemals bis über die MAX- oder unterhalb der MIN-Begrenzung in den Wassertank.
11. Achten Sie darauf, dass der Deckel im Betrieb geschlossen ist.
12. Lagern Sie keine explosiven Stoffe wie Aerosoldosen mit einem brennbaren Treibmittel in diesem Gerät.
13. Von Heizquellen fernhalten und direkte Sonneneinstrahlung vermeiden.
14. Das Gerät sollte in einem gut belüfteten Bereich eingesetzt werden. Stellen Sie sicher, dass es einen Mindestabstand von 20 cm um die Maschine gibt und stellen Sie sicher, dass keine Lufteinlässe oder Steckdosen verdeckt sind.
15. Die Umgebungstemperatur für das Gerät muss mindestens 5° C betragen.
16. Wenn Sie das Gerät transportieren, dann achten Sie darauf, es nicht seitlich oder kopfüber zu halten. Sollte dies trotzdem geschehen sein, dann lassen Sie das Gerät für mindestens 10 Stunden ruhig stehen, damit sich die Kühlflüssigkeit wieder korrekt im Kühlelement verteilen kann.
17. NUR MIT TRINKWASSER BEFÜLLEN.
18. Dieses Gerät ist für den Gebrauch im Haushalt bestimmt. Es kann auch in haushaltsähnlichen Bereichen genutzt werden, wie zum Beispiel:
  - Küchenbereiche in Läden
  - Büros und anderen Arbeitsumgebungen
  - Von Kunden in Hotels, Motels und anderen Wohnumgebungen

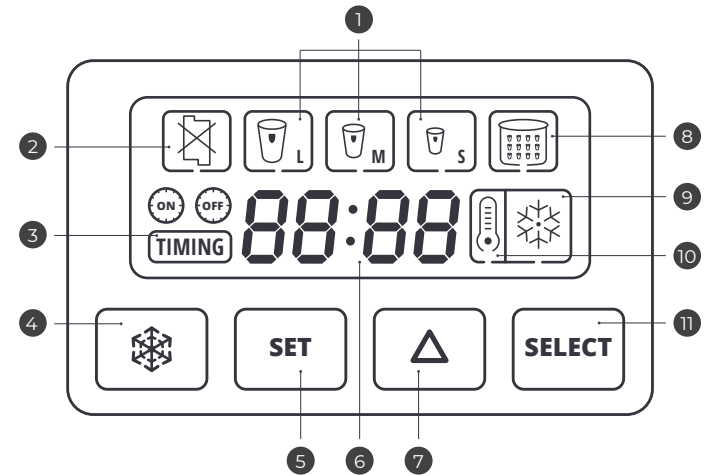
## Produktdiagramm



- 1 Transparentes Fenster
- 2 Abdeckung
- 3 Kühlstäbe
- 4 Eis-Gitter
- 5 Lufteinlass Seite
- 6 Bedienfeld

- 7 Hauptgehäuse
- 8 Luftauslass
- 9 Lufteinlass Rückseite
- 10 Wasserablass-Ventil
- 11 Stromkabel

## Displaydiagramm



- 1 Eiswürfelgröße-Anzeige
- 2 Fehleranzeige
- 3 Timer-Anzeige
- 4 Eis-Bereitungs-Modus
- 5 Zeitauswahl
- 6 Zeitanzeige
- 7 Zeit / Timer Auswahl
- 8 Eisbehälter voll Anzeige
- 9 Betriebs-Anzeige
- 10 Wasserstands-Anzeige
- 11 Auswahl-Taste

## Vor der ersten Benutzung

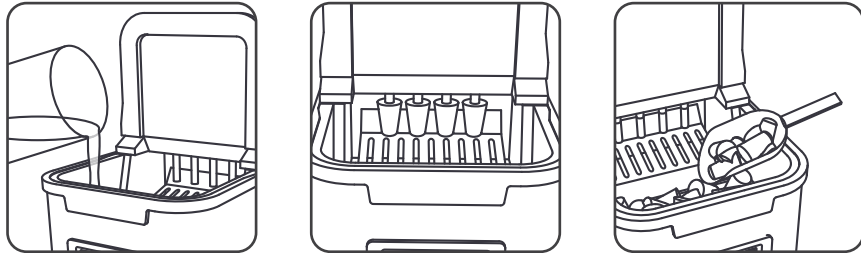
1. Entfernen Sie alle Verpackungen und alle Aufkleber oder Etiketten, welche sich an der äußeren Seite des Geräts befinden.
2. Reinigen Sie das Gerät, um u.a. Verpackungsrückstände zu entfernen.
3. Entfernen Sie alles Zubehör wie z.B. die Schaufel aus dem Eiswürfelbereiter.
4. Stellen Sie das Gerät an einen geeigneten Platz und verbinden Sie es mit der Stromversorgung.

### Hinweis

Lassen Sie das Gerät vor der ersten Nutzung **mindestens 3 Stunden** ruhig stehen, damit sich die Kühflüssigkeit im Kühlelement verteilen kann.

## Die Benutzung des Eiswürfelbereiters

1. Nachdem Sie den Stecker in die Steckdose gesteckt haben schaltet sich das Gerät von selbst ein und das Display leuchtet auf.
2. Befüllen Sie den Eiswürfelbereiter mit Trinkwasser (max. 2.2 L) und wählen Sie die Größe der Eiswürfel via der **SELECT** Taste:  
S = Small (ca. 7 Minuten Gefrierdauer)  
M = Medium (ca. 9 Minuten Gefrierdauer)  
L = Large (ca. 11 Minuten Gefrierdauer)
3. Drücken Sie die **ON / OFF** Taste (sie hat das Schneeflocke-Symbol). Die Eiswürfelbereitung beginnt und das Schneeflocke-Symbol blinkt, bis die Eiswürfelbereitung beendet ist.
4. Nachdem die Eiswürfelbereitung beendet ist, können die Eiswürfel mit der Schaufel entnommen werden.



## Einfüllen von Wasser

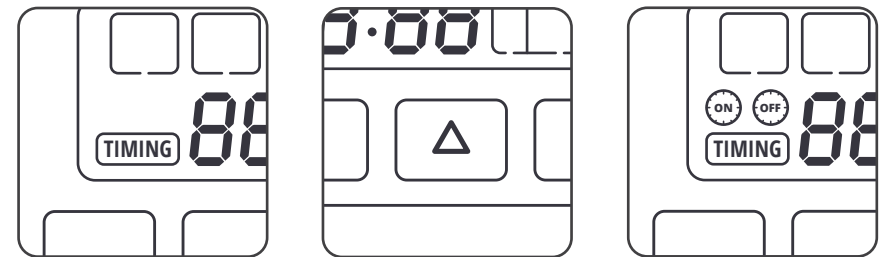
1. Wenn Sie Wasser in den Eiswürfelbereiter einfüllen, dann ist der Boden des Eiswürfel-Auffangbehälters eine gute Orientierungsmarke für den empfohlenen Wasserstand. Falls diese Menge an Wasser nicht ausreicht und keine Eiswürfel produziert werden, dann füllen Sie langsam Wasser nach, bis die Eiswürfelbereitung beginnt.
2. Sie können jederzeit Wasser nachfüllen - verwenden Sie jedoch nur Trinkwasser in Zimmertemperatur.

### Tipp

Die empfohlene Füllhöhe mit Wasser können Sie leicht prüfen: Sobald das Wasser durch die runden Löcher im Boden des Eiswürfel-Auffangbehälters steigt, sollte genug Wasser eingefüllt sein.

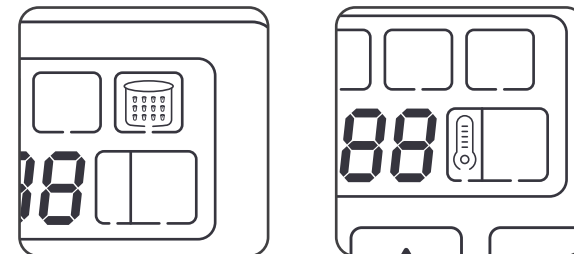
## Einstellen des Timers

1. Der Timer-Modus hat vier verschiedene Einstellungsmodi:
  - Timer nicht aktiv: Es ist TIMING sichtbar
  - Nur Start-Timer: Es ist TIMING und ON sichtbar
  - Nur Ende-Timer: Es ist TIMING und OFF sichtbar
  - Start- und Ende Timer: Es ist TIMING, ON und OFF sichtbar
2. Durch mehrmaliges Drücken der SET Taste stellen Sie die Timer-Start-Zeit (wann das Gerät mit der Bereitung beginnt) und Timer-Ende-Zeit (wann das Gerät die Bereitung beendet) ein.
3. Drücken Sie nun die Dreieck-Taste, um den entsprechenden Modus auszuwählen.



## Nach der Eiswürfelbereitung




1. Ist das Eiswürfelfach voll, dann wird dies auf dem LED-Display angezeigt. Entnehmen Sie die Eiswürfel aus dem Gerät, um die Eiswürfelbereitung fortzusetzen.
2. Ist der Wasserstand zu niedrig, um weitere Eiswürfel zu bereiten, dann wird dies durch das entsprechende Symbol auf dem Display angezeigt. Füllen Sie Wasser nach, um die Eiswürfelbereitung fortzusetzen.



Eiswürfelfach voll

Wasserstand niedrig

## Problembesehung

Problem	Mögliche Ursache	Lösung
Das Display leuchtet nicht	Das Gerät ist nicht mit einer Stromquelle verbunden oder nicht angeschaltet	Stecken Sie den Netzstecker in eine geerdete Wandsteckdose
		Reparatur erforderlich - wenden Sie sich an unser Customer-Support Team
Die Eiswürfelfach-voll Anzeige leuchtet auf 	Das Eisfach ist voll	Entfernen Sie die fertigen Eiswürfel aus dem Eisfach
	Der Niedrigtemperaturschutz ist aktiv. Die Raum- bzw. Außentemperatur ist geringer als 5° C	Bringen Sie das Gerät an einen Ort, an welchem die Temperatur mehr als 5° C beträgt
Die Störungsanzeige blinkt 	Das Eisfach ist blockiert	Prüfen Sie, ob Fremdkörper das Eisfach blockieren
	Interne Komponenten sind beschädigt	Reparatur erforderlich - wenden Sie sich an unser Customer-Support Team
Die Leistung hat abgenommen / ist nicht gut	Die Lüftung ist blockiert	Lüftungen nicht blockieren und ggf. Staub entfernen
	Die Wasser- / Außentemperatur ist zu hoch	Füllen Sie Wasser mit Zimmertemperatur ein und stellen Sie das Gerät nicht in eine heiße Umgebung
	Es ist ein Kältemittel-Leck entstanden	Reparatur erforderlich - wenden Sie sich an unser Customer-Support Team
Das Gerät macht ungewöhnliche Geräusche	Der Ventilator oder die Pumpe ist beschädigt	Reparatur erforderlich - wenden Sie sich an unser Customer-Support Team
Die niedrige Wasseranzeige blinkt 	Es ist nicht genug Wasser im Gerät	Füllen Sie sauberes Trinkwasser nach und drücken Sie die Start-Taste
	Die Wasserversorgung der Komponenten ist beeinträchtigt oder beschädigt	Reparatur erforderlich - wenden Sie sich an unser Customer-Support Team

## Reinigung

Bitte trennen Sie das Gerät immer von der Stromquelle, bevor Sie es reinigen oder bewegen.

1. Reinigen Sie den Eiswürfelbereiter nicht mit scharfen Gegenständen oder aggressiven Reinigungsmitteln.
2. Reinigen Sie das Gerät von außen mit einem feuchten, weichen Tuch oder Lappen. Für die Reinigung der Innenseite nehmen Sie ein sauberes, trockenes Tuch.
3. Der Kunststoff-Einsatz zum Auffangen der Eiswürfel sollte per Hand mit etwas Spülmittel gereinigt werden. Die Eiswürfel-Schaufel kann auch mit Spülmittel gereinigt werden, sie ist auch für die Spülmaschine geeignet.

### Wichtig

Wird der Eiswürfelbereiter über längere Zeit nicht genutzt, dann sollte der Innenraum mit einem lebensmittelsicheren Desinfektionsmittel gereinigt werden. Ein solches ist generell in Drogeriemärkten erhältlich, es existieren zudem speziell für Eiswürfelmaschinen hergestellte Reinigungsmittel.

## Lagerung

1. Ziehen Sie zuerst den Netzstecker aus der Steckdose.
2. Drehen Sie den Verschluss vom Wasserablass-Ventil auf der Rückseite des Gerätes und lassen Sie das Wasser aus dem Gerät laufen. Kippen Sie es leicht an, um sicherzustellen, dass jegliches Wasser abgefließen ist.
3. Stellen Sie das Gerät an einen trockenen Ort und lassen Sie es trocknen. Lassen Sie hierbei den Deckel und das Wasserablass-Ventil geöffnet, damit das Gerät auch von innen trocknen kann.
4. Drehen Sie den Verschluss wieder auf das Wasserablass-Ventil und verstauen Sie das Gerät an einem kühlen, lichtgeschützten Ort.

## Garantie

Der Hersteller gewährt eine Garantie gemäß der Gesetzgebung des Wohnsitzlandes des Kunden mit einer Mindestdauer von 12 Monaten, beginnend mit dem Datum, an dem das Gerät an den Endverbraucher verkauft wird.

Die Garantie erstreckt sich nur auf Material- oder Verarbeitungsfehler, was in Fällen von Material- oder Verarbeitungsfehlern nicht gilt:

- Normale Abnutzung und Verschleiß
- Unsachgemäßer Gebrauch, z.B. Überlastung des Gerätes, Verwendung von nicht zugelassenem Zubehör
- Gewaltanwendung, Schäden durch äußere Einflüsse
- Schäden durch Nichtbeachtung des Benutzerhandbuchs, z.B. Anschluss an ein ungeeignetes Stromnetz oder Nichtbeachtung der Installationsanleitung - Teilweise oder vollständig demontierte Geräte

## Konformitätserklärung

Dieses Produkt entspricht den folgenden Europäischen Richtlinien:



2014/30/EU (EMV)

2014/35/EU (Niederspannung)

2011/65/EG (RoHS)

## Hinweise zur Entsorgung

Befindet sich die unten stehende Abbildung (durchgestrichene Mülltonne auf Rädern) auf dem Produkt, gilt die Europäische Richtlinie 2002/96/EG. Diese Produkte dürfen nicht mit dem normalen Hausmüll entsorgt werden. Informieren Sie sich über die örtlichen Regelungen zur getrennten Sammlung elektrischer und elektronischer Gerätschaften. Richten Sie sich nach den örtlichen Regelungen und entsorgen Sie Altgeräte nicht über den Hausmüll. Durch die regelkonforme Entsorgung der Altgeräte werden Umwelt und die Gesundheit ihrer Mitmenschen vor möglichen negativen Konsequenzen geschützt. Materialrecycling hilft, den Verbrauch von Rohstoffen zu verringern.

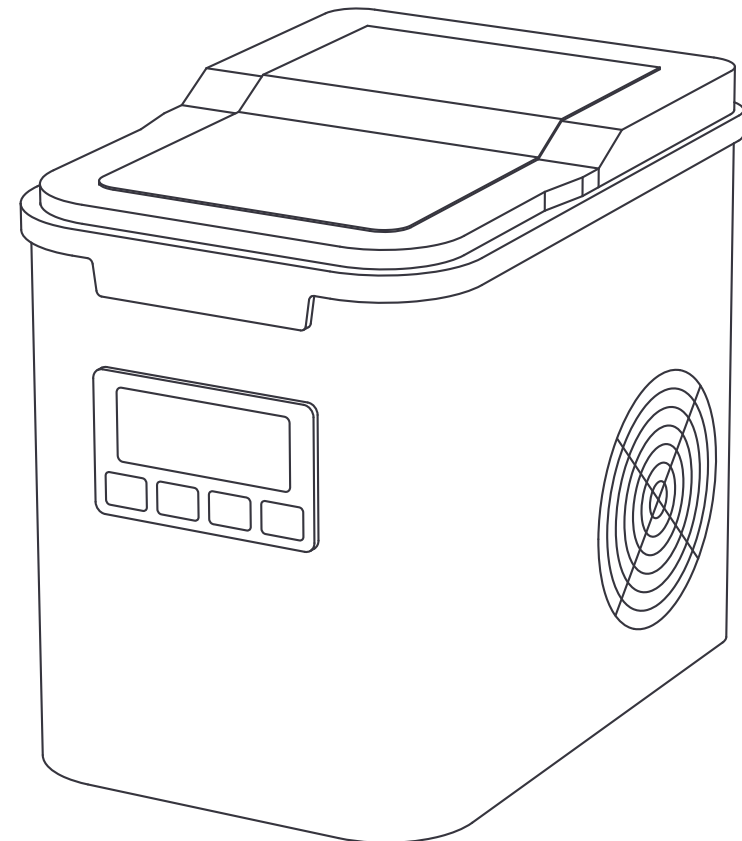


# ICE CUBE MAKER USER MANUAL

Read this user manual carefully before using the ice cube maker and keep it safe for future reference

## KLAMER Black Series

Ice cube maker



Find help and advice at  
[icem.klamer-kitchen.com](http://icem.klamer-kitchen.com)  
or scan the QR code

# KLAMER

## Technical Specification

Model	KLAMER Black Series Ice cube maker
Netzspannung	220-240 V / 50-60 Hz
Power	150 W
Article No.	72193

### Advice

In case of any questions or problems, please contact the KLAMER customer-support team via [hello@klamer-kitchen.com](mailto:hello@klamer-kitchen.com). We are happy to help!

## About this product

Thank you for purchasing the KLAMER ice cube maker. For your own safety, please read this manual carefully BEFORE using the ice maker. There are many advantages to using this ice cube maker:

- Easy controls for selecting ice cube sizes, timer durations and many other settings
- Three different ice cube sizes depending to your needs: S, M and L
- Generous volume of 2.2 L of water
- Fast preparation of ice cubes with up to only 7 minutes per charge
- High throughput of 24kg ice cubes per 24h runtime

## Important security advice

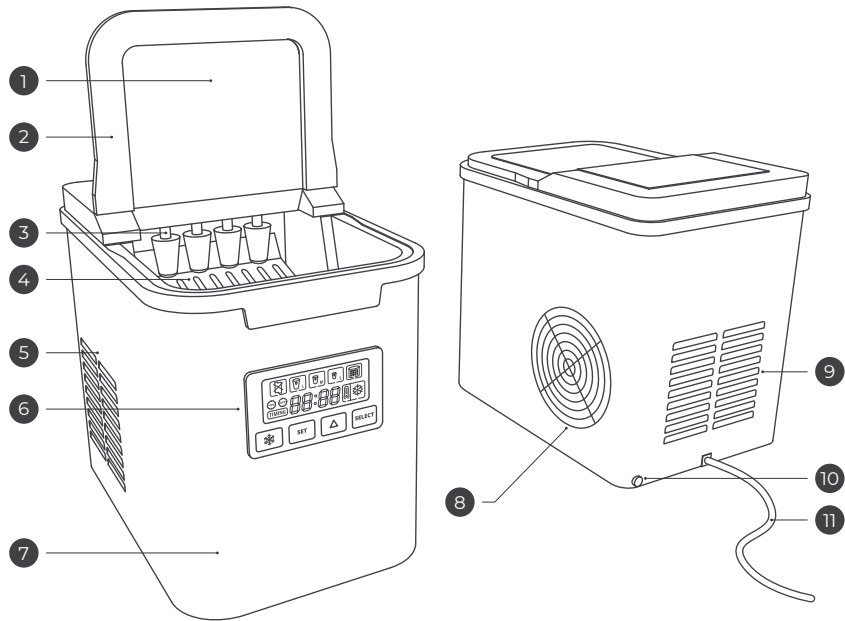
### Warning

1. This appliance is not intended for use by persons (including children under 8 years of age) with reduced physical, sensory or mental capabilities, or lack of experience and knowledge, unless they have been given supervision or instruction concerning the use of the appliance.
2. Check that the voltage specified on the device matches the local power outlet voltage before plugging the device into an outlet.
3. Do not use the device if the plug, the power cord or the device itself is damaged. Always make sure that the plug is properly inserted into a power outlet.
4. Close supervision is required when an appliance is used by or near children. Children should be supervised to ensure that they do not play with the appliance.
5. Do not let the cord hang over the edge of the table and keep it away from hot surfaces.

6. To protect against electric shock, do not immerse the cord, plug, or appliance in water or other liquids. Do not connect the unit to power when any electric parts have gotten wet and do not operate the control panel with wet hands.
7. Never connect this unit to an external timer or separate remote control system to avoid danger. To disconnect, unplug the unit from the power outlet.
8. Do not use this device for purposes other than its intended use.
10. Be careful not to overfill the unit, as this may cause hazards. Never fill the water to above the MAX or below the MIN limit in the water tank.
11. Make sure that the lid is closed during operation.
12. Do not store explosive substances such as aerosol cans with a flammable propellant in this unit.
13. Keep away from heat sources and avoid direct sunlight.
14. The device should be used in a well-ventilated area. Make sure there is a minimum clearance of 20 cm around the unit and make sure that no air inlets or air outlets are covered.
15. The ambient temperature for the device must be at least 5° C.
16. When transporting the unit, be careful not to hold it sideways or upside down. If this has happened anyway, let the unit stand still for at least 10 hours to allow for the cooling liquid to redistribute properly inside of the cooling element before use.
17. FILL WITH DRINKING WATER ONLY.
18. This appliance is intended for household use. It may also be used in household-like areas, such as:
  - Kitchen areas in stores
  - Offices and other working environments
  - By customers in hotels, motels and other residential environments



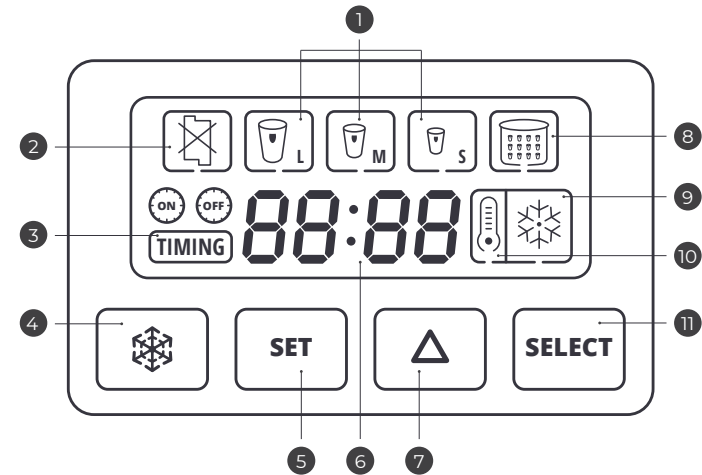
## Product diagram



- 1 Transparent window
- 2 Top cover
- 3 Cooling rods
- 4 Ice cube grid
- 5 Air inlet
- 6 Display with buttons

- 7 Main unit
- 8 Air outlet
- 9 Air inlet rear
- 10 Water drain valve
- 11 Power cord

## Display diagram



- 1 Ice cube size indicator
- 2 Error indicator
- 3 Timer display
- 4 Ice Cube On / Off button
- 5 Time selection
- 6 Time display
- 7 Time / Timer selection
- 8 Ice cube tray full indicator
- 9 On / Off indicator
- 10 Water level indicator
- 11 Select button

## Before First Use

1. Remove all packaging and any stickers or labels that are on the outside of the device.
2. Clean the unit to remove any packaging residue, etc.
3. Remove all accessories such as the scoop from the ice cube maker.
4. Place the device in a suitable location and connect it to the power supply.

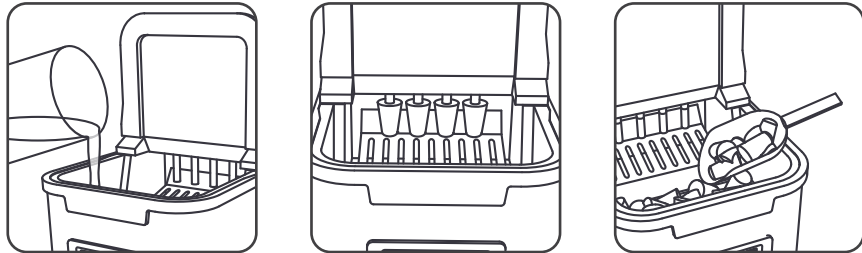
### Advice

Let the unit stand still for at least 3 hours before using it for the first time, so that the cooling liquid can distribute itself in the cooling element.



## Using the Ice Cube Maker

1. After inserting the plug into the socket, the device will turn on by itself and the display will light up.
2. Fill the ice cube maker with drinking water (max. 2.2 L) and select the size of the ice cubes via the **SELECT** button:
  - S = Small (approx. 7 minutes freezing time).
  - M = Medium (approx. 9 minutes freezing time)
  - L = Large (approx. 11 minutes freezing time)
3. Press the **ON / OFF** button (it has the snowflake symbol). Ice cube making will begin and the snowflake icon will flash until ice cube making is complete.
4. After the ice cube making is finished, the ice cubes can be taken out with the scoop.



## Filling the unit with water

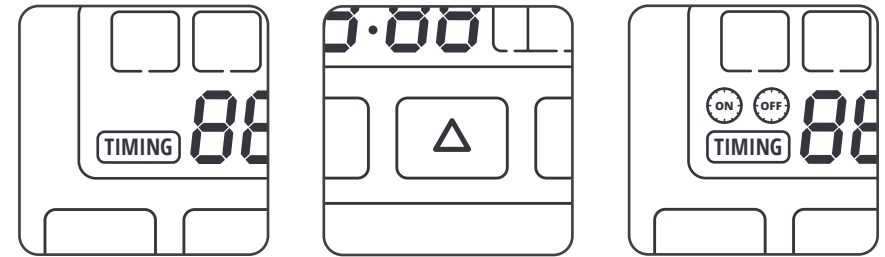
1. When you fill water into the ice cube maker, a good orientation for the water level is the bottom of the ice cube tray. If this water level is not high enough and the machine doesn't start producing ice cubes, slowly add more water until it starts.
2. You can refill water at any time - but only use drinking water at room temperature.

### Tip

You can easily check the recommended filling level with water: As soon as the water rises through the round holes in the bottom of the ice cube tray, there should be enough water.

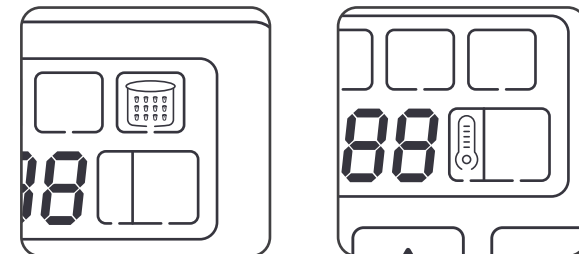
## Setting the Timer

1. Timer mode has four different setting modes:
  - Timer not active: TIMING is visible on the display.
  - Start timer only: TIMING and ON are visible on the display
  - End timer only: TIMING and OFF are visible
  - Start and end timer: TIMING, ON and OFF are visible
2. By pressing the SET key several times, set the timer start time (when the device will start producing) and timer end time (when the device will end producing).
3. Now press the triangle button to select the appropriate timer mode (see above).



## When Ice Cubes are done




1. When the ice cube tray is full, this is indicated on the display via the icon. Remove the ice cubes from the unit to continue ice cube preparation.
2. If the water level is too low to produce more ice cubes, this is indicated by the corresponding icon on the display. Refill with water to continue ice cube production.



Ice cube tray full

Water level low

## Troubleshooting

Problem	Possible cause	Solution
The display does not light up	The device is not connected to a power source or is not turned on	Insert the power plug into a grounded wall outlet
		Repair required - contact our Customer Support Team
The ice container full indicator lights up 	The ice container is full	Remove the ice cubes from the container
	The low temperature protection is active. The room or outdoor temperature is lower than 5° C	Move the unit to a place where the temperature is above 5° C
The error indicator flashes 	The ice container is blocked	Check if objects are blocking the ice compartment
	Internal components are damaged	Repair required - contact our Customer Support Team
The performance has decreased / is not good	The ventilation is blocked	Make sure that vents are not blocked and remove dust
	The water / outdoor temperature is too high	Fill with water at room temperature and do not place the device in a hot environment
	A refrigerant leak has occurred	Repair required - contact our Customer Support Team
The device makes unusual noises	The fan or pump is damaged	Repair required - contact our Customer Support Team
The low water indicator flashes 	There is not enough water in the device	Refill with clean drinking water and press the start button
	The water supply to the components is impaired or damaged	Repair required - contact our Customer Support Team

## Cleaning

Please always disconnect the unit from the power source before cleaning or moving it.

1. Do not clean the ice cube maker with sharp objects or aggressive cleaning agents.
2. Clean the outside of the unit with a damp, soft cloth or rag. For cleaning the inside, use a clean, dry cloth.
3. The plastic insert for collecting the ice cubes should be cleaned by hand with a little detergent. The ice cube scoop can also be cleaned with detergent, it is also suitable for the dishwasher.

### Important

If the ice cube maker is not used for a longer periods of time, the inside should be cleaned with a food-safe disinfectant. Such a disinfectant is generally available in drugstores, there are also cleaning agents specially made for ice cube makers.

## Storage

1. First unplug the power cord from the power outlet.
2. Screw off the cap of the water drain valve on the back of the device and let the water run out of the device. Tilt it slightly to make sure that all water has drained out.
3. Place the unit in a dry place and allow it to dry. Leave the lid and the water drain valve open so that the unit can also dry from the inside.
4. Put the cap back on the water drain valve and store the unit in a cool place away from light.